



HÄRJEDALENS KOMMUN
HERJEDAELIEN TJIELTE



Översiktsplan

Härjedalens kommun

Beskrivning riksintresseområdet

Granskningshandling

2019 11 22

INNEHÅLL

OMRÅDESBESKRIVNINGAR RIKSINTRESSEN	4
TURISM OCH DET RÖRLIGA FRILUFTSLIVET 4:2 MB	5
OBRUTET FJÄLL 4:5 MB	5
SKYDDADE VATTENDRAG 4:6 MB	5
NATURA 2000 4:8 MB	7
DALKARLSKÖLEN SE0720440	7
FAGERBÄCKEN SE0720389	7
HABERGET SE0720012	8
HACKÅSVÄLLEN SE0720270	8
LILL-HÄRJÅBYGGET SE0720271	9
LÅNGSIDSBERGET SE0720306	9
LÅNGSÅN YTTERHOGDAL SE0720370	10
RÅTJÄRNBERGET-DJUPDALSBERGET SE0720391	10
VOXNAN (JÄMTLANDS LÄN) SE0720293	11
VÄSTANSJÖ SE0720445	11
HIMMELSFLÖTEN SE0720413	12
LÅNGFJÄLLET-STÄDJAN-NIPFJÄLLET SE0620001	13
KLINKEN SE0720277	14
OPPIDALA RAMUNDBERGET SE0720456	14
RAMUNDBERGET SYDOST 1	15
RAMUNDBERGET SYDOST 3 SE0720465	15
LILLÅSVÄLLEN RAMUNDBERGET SE0720276	16
STOR- MITTÅKLÄPPEN SE0720281	17
HOLMVÄLLEN SE0720447	17
TRAPÅSEN SE0720259	18
FLON, BRUKSVÄLLARNA SE0720355	19
SVALLMYREN SE0720262	20
SANDÅSVÄLLEN SE0720274	21
HAMRAFJÄLLET SE0720223	22
ROSSELBERGAT SE0720280	23
ROGEN SE0720033	23
KÖLÅN SE0720292	24
BROVÄLLSVÄLEN SE0720218	25
STORÅSEN SE0720220	26
LILL-RÅNDDALEN SE0720263	27
SÖRHÅLLAN SE0720269	27
SONFJÄLLET SE0720029	28
LJUSNAN- HEDE-SVEGSJÖN SE 0720291	29
HENVÄLEN – ALOPPAN SE 0720200	31
BRYNNDAMMEN SE 0720448	32
KILBERGSDALEN SE0720260	32
NYBODFLÖTEN SE0720221	33
GULLHÖG- TÖNNINGFLOARNA SE0720411	34
TRÖSKFLYET – OXFLÖTEN SE0720412	35
HÖGÅSEN SE0720243	36

NATURVÅRD 3:6 MB	38
NRO23048 HÄRJEDALSFJÄLLEN	38
NRO23055 HAMRAFJÄLLET	39
NRO23146 SANDÅSVÄLLEN	40
NRO23058 ROGEN	40
NRO23064 SONFJÄLLET	40
NRO23062 RÅNDEN – LILLRÅNDEN	41
NRO23065 HÄRJEDALSLJUSNAN	41
NRO23059 VEDUNGSFJÄLLET	41
NRO23066 TÖNNING- OCH GULLHÖGFLOARNA	42
NRO23067 TRÖSKFLYET – OXFLÖTEN	42
NRO23068 HIMMELSFLÖTEN	43
NRO23060 ÖVERSJÖN – STORHÖKTANDEN	43
NRO23155 DALKARLSKÖLEN	43
NRO23074 SEXAN – OLINGEN	44
NRO23075 NÄCKTJÄRNSSTUGAN	44
NRO23073 VOXNAN	44
NRO23072 KYRKFLON	45
NRO23165 MYR VID ÖJINGSTJÄRNEN	45
NRO23070 FÅSSJÖN	46
FRILUFTSLIV 3:6 MB	47
FZ 07 SYLARNA – VÅLÅDALEN-HELAGS	47
FZ 10 ROGEN	47
FZ 11 VEMDALSSKALET-VEMAN	48
FZ 12 HÄRJEDALSLJUSNAN-RÅNDEN	48
FZ 13 SONFJÄLLET	49
FZ 14 VEDUNGSFJÄLLEN	49
FZ 15 ORSA FINNMARK	50

OMRÅDESBESKRIVNINGAR

RIKSINTRESSEN

I detta dokument presenteras områdesbeskrivningar för riksintressen för Turism och det rörliga friluftslivet 4:2 MB, Turism och det rörliga friluftslivet 4:2 MB, Obrutet fjäll 4:5 MB, Skyddade vattendrag 4:6 MB, Natura 2000 4:8 MB, Naturvård 3:6 MB, Friluftsliv 3:6 MB. Beskrivningar av riksintresse för Kulturmiljövård 3:6 MB återfinns i kommunens kulturmiljöprogram.

Beskrivningarna är i flera fall sammanfattande och nerkortade för att skapa en överskådlig information gällande respektive område. Beskrivningarna i sin helhet finns att hämta från respektive riksintressemyndighet. Dokumentet är upprättat 2019-10-31, därmed kan vissa förändringar ske och för att se aktuellt material hänvisas till ansvarig riksintressemyndighet.

TURISM OCH DET RÖRLIGA FRILUFTSLIVET 4:2 MB

Inom följande områden skall turismens och friluftslivets, främst det rörliga friluftslivets, intressen särskilt beaktas vid bedömningen av tillåtligheten av exploateringsföretag eller andra ingrepp i miljön: Fjällvärlden från Transtrandsfjällen i söder till Treikersröset med undantag för de fjällområden som anges i 4:5.

OBRUTET FJÄLL 4:5 MB

Inom fjällområdena Långfjället-Rogen, Sylarna – Helags, Skäcker-fjällen, Burvattnet, Hotagsfjällen, Frostviken-Borgafjällen, Marsfjällen-Vardofjällen, Artfjället, Tärna-Vindelfjällen, Sarek-Mavas, Kebnekaise-Sjaunja, Rostu och Pessinki får bebyggelse och anläggningar komma till stånd endast om det behövs för rennärningen, den bofasta befolkningen, den vetenskapliga forskningen eller det rörliga friluftslivet.

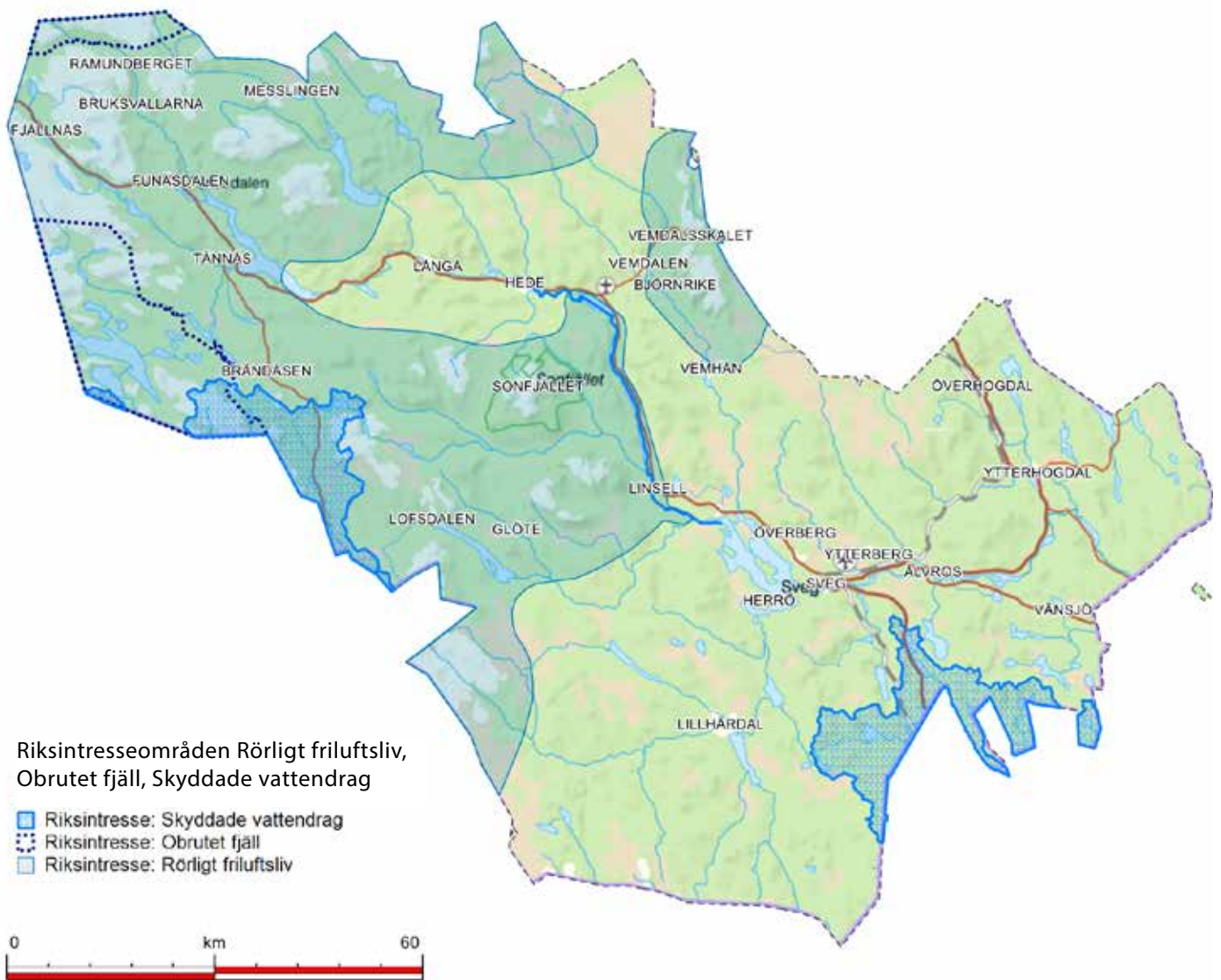
Andra åtgärder inom områdena får vidtas endast om det kan ske utan att områdenas karaktär påverkas.

SKYDDADE VATTENDRAG 4:6 MB

Vattenkraftverk samt vattenreglering eller vattenöverledning för kraftändamål får inte utföras i Ljusnan i

- a. vattenområdena Voxnan uppströms Vallhaga med tillhörande käll- och biflöden, och
- b. älvsträckorna mellan Hede och Svegsjön och mellan Laforsen och Arbråsjöarna,

Trots första stycket får åtgärder som behövs för att upprätthålla, underhålla eller ändra en anläggning eller verksamhet vidtas, om åtgärderna inte medför någon ökad negativ miljöpåverkan eller endast en tillfällig sådan ökad påverkan. Lag (2018:1 407).



NATURA 2000 4:8 MB

En användning av mark och vatten som kan påverka ett naturområde som har förtecknats enligt 7 kap. 27 § första stycket 1 eller 2 och som omfattar verksamheter eller åtgärder som kräver tillstånd enligt 7 kap. 28 a § får komma till stånd endast om sådant tillstånd har lämnats. Lag (2001:437).

DALKARLSKÖLEN SE0720440

Areal: 4 641,2 ha

Naturtyper: Näringsfattiga slättsjöar, myrsjöar, alpina rishedar, högor-tängar, öppna mossar och kärr, källor och källkärr, aapamyrar, taiga, fjällbjörkskog, trädklädd betesmark och skogbevuxen myr.

Dalkarlskölen är beläget cirka 22 kilometer sydost om Lillhärdal och ansluter i södra delen till Kopparbergs län. Lägsta och högsta partier är 700 meter respektive 801 meter över havet. Området är ett stort och högt be-läget myrområde med bland annat fjället Skräppåsen. Berggrunden utgörs av granit. Objektet omges av moig morän. De ingående våtmarkstyperna utgörs av välutbildade och tydligt sluttande soligena kärr, samt topogena kärr med inslag av ristuveöar.

Vidare förekommer strängflarkkärr och strängblandmyra. Hela objektet är stort och mer eller mindre orört samt har en mycket tilltalande land-skapsbild med stark vildmarks-karaktär. Fastmarksskogarna i området är förskonade från moderna skogsbruksmetoder. De högst belägna delarna anses som fjällimpediment med kort och lågväxt gran och myrarna kantas ofta av vindpinade, korväxta och bredkronade äldre tallar. Löv, i huvudsak björk förekommer i liten omfattning, oftast buskformade

FAGERBÄCKEN SE0720389

Areal: 77,3 ha

Naturtyper: Taiga

Fagerbäcken är beläget cirka nio kilometer sydväst om Ytterhogdals tätort i Härjedalens kommun och i Jämtlands län. Området böljar med omväxlande brandpräglade höjdryggar med tall och två mellanliggande bäckdalar dominerat av gran i de nedre delarna av Valåsens nordsluttning. Berggrunden består av Rätansgranit och dominerande jordarter utgörs av morän, normalt med en sandig morän på de tall dominerade åsryggarna och sandig-moig morän i de fuktigare grandominerade delarna. De nivåskillnader som finns utgörs av områdets lägsta nivå vid Fagerbäcken i norr på cirka 325 meter över havet och områdets sydligaste högsta punkt på cirka 500 meter över havet.

Hela området förefaller ha brunnit och dimensionsavverkats kring se-kelskiftet, vilket påvisas, förutom av grova stubbar, av en tydlig 100-årig generationsföryngring av gran. Tydliga tecken på huggningar finns även från mitten av 50-talet då man städade bort stående död tallved. Några fragment som är mer eller mindre opåverkade av huggningsingrepp kvar-står dock. Spåren efter bränder är påtaglig i stora delar av området i form av kolade stubbar och lågor av tall.

Det avgränsade området är intressant ur flera avseenden. Det är relativt stort och utan sentida ingrepp och bitvis med stor mängd död ved, företrä-desvis utmed bäckdalarna. Det är också variationsrikt med olika skogstyper i olika successionsstadier. Stora delar är brandpräglad tallnaturskog

vilket är en bristvara i dagens svenska skogslandskap. De idag äldsta tallarna har uppnått en ansevärd ålder kring 300 till 400 år och ställvis är det rikligt med död ved av tall. På grund av mängden stående död ved av asp är området ett populärt tillhåll för ett flertal av landets hackspettsarter. Även tjäder och järpe har observerats vid ett flertal tillfällen.

HABERGET SE0720012

Areal: 50 ha

Naturtyper: Taiga

Natura 2000-området, tillika naturreservatet Habergget utgörs av branta skogklädda sidor, och utgör ett vackert inslag i det älvnära landskapet 15 kilometer nordväst om byn Vänsjö i Ytterhogdal, Härjedalen. Berget är stort och dominerar de omgivande trakterna. Av den totala arealen 50 hektar utgörs 45 hektar av produktiv skogsmark. Resterande fem hektar fördelas på mindre våtmarksområden, en bäckmiljö samt blockrika impediment.

Skogen domineras av gran med inslag av tall och löv. De branta och skuggiga nord- och östsidorna fångar effektivt upp fukten i vind och dimma vilket innebär goda förutsättningar för ett flertal hotade och sällsynta arter framförallt bland lavar, svampar och mossor. Bördiga källdråg, rikligt med lod- och sippertytor, en relativt hög andel grov asp och säl samt en bäckravin bidrar till att området som helhet har mycket höga naturvärden.

I området har arten långskägg hittats. Arten växer främst i långsamväxande luckiga granskogar och kräver lång skoglig kontinuitet (att skogen inte varit kalavverkad). Förekomsten av arten indikerar att de skuggiga och fuktiga nord- och östsidorna inte brunnit lika ofta som omgivande marker och varit beskogat under väldigt lång tid.

HACKÅSVÄLLEN SE0720270

Areal: 4,9 ha

Naturtyper: Fuktängar, höglänta slåtterängar samt trädklädd betesmark.

Hackåsvallen är en liten fäbodvall vid trädgränsen, 800 till 825 meter över havet på sydostsluttningen av berget Hackåsen, nordväst om Vedungsfjället i sydvästligaste Härjedalen. Fäbodvallen är belägen 4,5 kilometer från fjällgården Lillhärjåbygget vilken den tillhör. Från vallen är utsikten storslagen. Berggrunden består av sandsten och jordarten är moig morän. Marken är sluttande, stenig och delvis fuktig. Marken har nyttjats sedan 1500-talet. Bebyggelsen är ålderdomlig och väl bevarad.

Vallen är mycket välhävdad. Slätterängen slås med lie. Höet hässjas. På den öppna tälten växer några vackra rönnar och här och där finns små plockkrösen. Fjällkorna betar fritt på skogsbete. Närvaron av åtskilliga hävdpräglade arter och lång hävdkontinuitet gör fäbodvallen till ett levande biologiskt arkiv.

Grässvålen är tät och saknar negativ påverkan. Skötseln av området ingår tillsammans med fjällgården Lillhärjåbygget garanteras för närvarande genom femårigt miljöstödsavtal med miljöstöd för fritt fäbodbete och ängsslåtter. Hackåsvallen ingår som klass 1-objekt i ängs- och hagmarksinventeringen.

LILL-HÄRJÅBYGGET SE0720271

Areal: 54,8 ha

Naturtyper: Alpina rishedar, silikatgräsmarker, öppna mossar och kärr, terrängtäckande mossar samt trädbeklädda betesmarker.

Lill-Härjåbygget är ett väglöst fjälljordbruk med sju kilometer till närmaste bilväg, omgivet av vidsträckta myrmarker, beläget vid LillHärjån öster om Vedungsfjället i sydvästligaste Härjedalen. Berggrunden består av porfyr och jordarterna är huvudsakligen sandiga moräner med litet inslag av isälvsgrus. Fjällgården ligger cirka 720 meter över havet.

Området består av fyra hektar till stor del stenig hackslättermark av naturtyperna höglänta slätterängar och artrika stagg-gräsmarker på silikatsubstrat, cirka 45 hektar trädklädd betesmark, tydligt präglad av beteskontinuitet längs ån närmast gården, samt några hektar uppodlad mark. Marken har nyttjats sedan 1500-talet, gården insynades 1852 och har sedan dess brukats på samma sätt. Närvaron av åtskilliga hävdpräglade arter och lång hävdkontinuitet gör gården till ett levande biologiskt arkiv.

Karaktärsarter i fjällgårdens flora är bland annat ormrot, stagg, fjälltimotej, röllika, nickstarr, svartfryle, säterfryle och vårbrodd. Tre objekt ingående i våtmarksinventeringen berör delvis Natura 2000-området Lill-Härjåbyggets ytterkanter. En utav dessa har bedömts uppfylla kriterierna för klass 1 vilket innebär att området har mycket höga naturvärden.

Skötseln garanteras för närvarande genom femårigt miljöstödsavtal med miljöstöd för fritt fäbodbeta och ängsslätter. Fem hektar av Lill-Härjåbygget ingår som klass 1-objekt i ängs- och hagmarksinventeringen och hävdas genom slätter, varav två hektar slås med lie. 2002 blev Lillhärjåbygget med tillhörande fäbodvall utsett till kulturresevat.

LÅNGSIDSBERGET SE0720306

Areal: 295,6 ha

Naturtyper: Öppna mossar och kärr, silikatrasmarker, taiga samt skogbevuxen myr.

Långsidberget är beläget cirka 15 kilometer sydost om Ytterhogdal. Långsidbergets högsta partier i västra delen når cirka 440 meter över havet och de lägre delarna i öster cirka 270 meter över havet.

Berggrunden består av fin till medelkornig rätangranit med inslag av vulkaniter. Dominerande jordarter är sandiga moräner. Terrängen är kraftigt kuperad med branta sluttningar och delvis blockrik, främst i de västra och centrala delarna, och betydande arealer kan betecknas som tekniska impediment (det vill säga svårtillgängligt för skogsbruk). Mot öster är terrängen något beskedligare med inslag av småbäckar, fuktsänkor och sumpskogspartier med omväxlande lövbrännor, grandominerade brandrefugier och relativt ordinär produktionsskog. Boniteten är mycket varierande, allt mellan mycket hög och impedimentmarker.

Området har brunnit flera gånger. En undersökning som genomförts i området har dokumenterat spår efter 18 bränder mellan år 1270 och den senaste större branden 1920. Det finns även spår efter en mindre brand (mindre än en hektar) i mitten av 1990-talet. I området genomfördes en naturvårdsbränning år 2009.

Blandskog, tall- eller grandominerad med varierande lövinslag, är med cirka 165 hektar den dominerande skogstypen. Cirka 100 hektar utgörs av barrskog, vanligtvis talldominerad, varav cirka 20 hektar på hållmarksimpediment. Cirka 20 hektar är lövbrännor där gran och tall inte hunnit etablera sig. Största delen av dessa lövbrännor domineras av björk och en liten del av asp, båda med ett stort inslag av sälg.

LÅNGSÅN YTTERHOGDAL SE0720370

Areal: 4 ha

Naturtyper: Mindre vattendrag.

Habitat: Flodpärlmussla samt utter.

Långsån tillhör övre delen av Ljusnans vattensystem. Ån är 3,6 kilometer lång och rinner mellan sjöarna Lången (308 meter över havet) och Stensjön (266 meter över havet). Ån är i huvudsak strömmande, men rinner i nedre delen genom ett myrområde där den är lugnflytande. Fallhöjden är 42 meter. Två mindre vägar korsar ån. Berggrunden består av Rätansgranit och jordarterna i närområdet är grusiga moräner. Även grövre blockiga moräner är vanliga men närmast vattendraget är dock jordarterna moiga vilket bidragit till försumpning av vissa delsträckor som består av myr, kärr och sumpskog. Framför allt är detta tydligt utmed Långsåns nedre partier.

Långsån tillhör naturtypen Mindre vattendrag. Vattendrag av denna typ är näringsfattiga med klart vatten. Under våren uppträder ofta höga vattenstånd. De stora variationerna i vattenstånd skapar strandmiljöer med hög biologisk mångfald. Vattendynamiken är skiftande med sel, forsar och fall. I Långsån finns bestånd av öring och flodpärlmussla.

Till åns naturvärden hör populationer av öring *Salmo trutta*, harr *Thymallus thymallus*, flodpärlmussla *Margaritifera margaritifera* (1029) och utter *Lutra lutra* (1355). Naturlig hydrologi med strömmande och lugnflytande vatten och att sand- och grusbottenarna genomströmmas av klart, syrgasrikt, näringsfattigt och välbuffrat vatten under hela året.

RÅTJÄRNBERGET-DJUPDALSBERGET SE0720391

Areal: 188 ha

Naturtyper: Öppna mossar och kärr samt taiga.

Djupdalsberget-Råtjärnberget är beläget inom före detta Känne Kro-nopark, cirka 18 kilometer sydost om Ytterhogdals tätort i Härjedalens kommun. Området är på 188 hektar och omfattar delar av Djupdalsberget och Råtjärnberget samt delar av Lillkännbergets sydligaste utlöpare.

Dominerande bergart är metavulkanit och jordarten består till största delen av sandig morän men i varierande grad även finare jordarter i lägre liggande partier. Bitvis är området blockrikt. Området präglas av stora höjdskillnader där högsta punkten utgörs av Råtjärnbergets topp på 495 meter över havet och lägsta punkt i anslutning till objektets sydvästligaste gräns på 350 meter över havet.

Förutom mindre delar bestående av barrblandskog representeras området av brandpräglad tallnaturskog i relativt sent successionsstadium, det vill säga att granen har i stora delar god förnygring och många granar når upp i samma höjder som tallarna. De äldsta tallarna i området är cirka 300 år. Förekomsten av död ved inom området varierar från sparsam till måttlig.

VOXNAN (JÄMTLANDS LÄN) SE0720293

Areal: 131 ha

Naturtyper: Älvjestrandsjöar samt mindre vattendag.

Voxnan är det största biflödet till Ljusnan och har ett 3708 km² stort avrinningsområde och en årsmedelvattenföring på 39,6 m³/s vid utloppet. Den övre delen av Voxnan, från Siksjön till Vallhagaforsen, utgör en för svenska förhållanden ovanligt lång och till stora delar outbyggd älvsträcka. Endast ett kraftverk finns längs med denna sträcka, vid Storlugnet. Område är populärt besöksområde för både fiske och friluftsliv.

Trots att större delen av älvsträckan ger ett orört intryck finns i flera fall en påverkan från vattenkraftsutbyggnad. Dammar och kraftverk finns förutom vid Storlugnet vid flertalet ställen längre nedströms (strax uppströms Edsbyn, Edsbyn, Viksjöns utlopp, Alfta, Runemo, Voxsjöns utlopp och vid Voxsätter strax innan utloppet i sjön Varpen som utgör en del av Ljusnans flöde) samt i flera av de vattendrag som tillrinner Voxnan inom Natura 2000-områdena (Björnån, Jättån, Västerhocklan, Håvaån, Loån, Gryckån och Sälman). Voxnan är också tydligt påverkad av flottledsrensningar, vilket gett en försämrad morfologisk struktur i fåran (borttagande av strukturer som block och stockar, ändrade vattenflöden i olika delar av fåran, försämrad konnektivitet i sidled mot svämpåverkade strandnära partier). Från mitten av 1800-talet fram till 1966 nyttjades älven för timmerflottning.

Natura 2000-området Voxnan (SE0630055) i Gävleborgs län omfattar älvens sträckning från Klucksjön vid gränsen mot Jämtlands län till strax nedströms Finnstuguströmmen drygt en mil väster om Edsbyn. Områdets gräns sammanfaller till stora delar med naturvårdsområdet med samma namn. På andra sidan länsgränsen, i Jämtlands län, tar det andra Natura 2000-område vid. Det heter Voxnan (Jämtlands län) (SE0720293) och fortsätter den sista biten upp till Siksjön.

I Natura de två Natura 2000-områdena ingår förutom själva älvfåran även anslutande vattenfyllda, avsnörda älvfåror, öar och holmar samt en cirka tio meters bred skyddszon från älven och upp mot land. I området kring Hylströmmen ingår även ett lite större område med omgivande skogs- och myrmark som ägs av Naturvårdsverket. De ingående delarna av älven uppvisar en stor rikedom på forsar och strömsträckor. Under de sista 20 kilometrarna faller den däremot endast fem meter och karaktäriseras av aktiva meandrar och många fossila älvfåror, sandbankar och levande nipor.

VÄSTANSJÖ SE0720445

Areal: 51,1 ha

Naturtyper: Öpnna mossar och kärr samt taiga.

Arter: Slät tallkpuschongbagge samt Grov tallkpuschongbagge

Området innefattar ett 16 hektar stort brandfält. Antändningsorsaken är inte klarlagd men räddningschefen i kommunen misstänker blixtantändning den 24 juni 2001. Objektet ligger cirka 2 km NV om Ytterhogdals samhälle. Med tillhörande utvecklingsmark och myrpartier är området knappt 52 hektar stort. Området har inga topografiskt betydande nivåskillnader och utgörs av en högsta punkt på 290 möh och lägsta punkt med 280 möh.

Brandfältet ligger i områdets centrala och västligaste delar och består till dominerande del av relativt ung tallskog i 70–80-årsåldern med enstaka spridda tallar i 130 års ålder. Marken blev relativt hårt bränt men fältskiktet var 2009 på väg att återhämta sig och man kunde skymta både lingon, blåbär och ljung. Föryngringen av tall är god men många av småplantorna har redan betats av älg. Även unga plantor av asp är hårt betade. Området är extremt blockrikt men trots det förvånansvärt lättvandrat. Skogen är hårt sargad av tidigare skogsbruk och det stora antalet äldre avverkningsstubbar vittnar om rejäla virkesuttag under tidigare epoker. Trädslagfördelningen anger 10-0-0 med avseende på tall, gran och löv.

I vissa delar har brandintensiteten varit högre än i andra delar och minst en tredjedel av totala antalet tallstammar har dött. Den största dödligheten kan ses i områdets västligaste och centrala delar. Denna variation har förmodligen betingats främst av eldens spridningsdynamik på grund av vind och bränslemängd inom området. Denna dynamik hör till ett naturligt brandförlopp och leder till större eller mindre luckbildningar. Här finns alltså en relativt stor mängd stående död ved som en effekt av branden men mest i klena dimensioner.

En viktig respons på branden har varit etableringen av brandskiktdynsvampen (*Daldinia loculata*) som förekommer här och var på områdets brandskadade björkar. Brandskiktdynan är känd för att hysa ett flertal rödlistade brandberoende insekter. På en av de branddödade björkarna med fruktkroppar av brandskiktdyna observerades larvgångar av stor plattnosbagge (*Platyrhinus resinosus*).

Under inventeringar som gjordes under 2008 uppmärksammades även slät tallkapuschongbagge (*Stephanopachys linearis*)(1926) som hittades på sju brandskadade tallar samt en skadad gran. På granen levde de båda Natura2000-arterna slät och grov tallkapuschongbagge i samma gångsystem vilket är relativt sällsynt. Grov tallkapuschongbagge (*Stephanopachys substriatus*)(1927) noterades på två brandskadade granar.

HIMMELSFLÖTEN SE0720413

Areal: 2 319,9 ha

Naturtyper: Aapamyrar

Himmelsflöten är beläget cirka 1,5 mil väster om Överhogdal. Området är ganska flackt cirka 500 till 600 meter över havet. Berggrunden utgörs av granit och fastmarken består mestadels av moig morän.

Himmelsflöten är ett stort myrkomplex vars centrala delar upptas av ett stort och väl utvecklat strängflarkkärr. I komplexet finns även högt värderade blöta och trädbärande topogena (plana eller svagt sluttande) kärr. Vidare förekommer soligena (sluttande) kärr, mosse, strängblandmyr, mosaikblandmyr och sumpskog. Delar av kärren utgörs av källkärr. Inom området är våtmarksarealen 1450 hektar, arealen öppet vatten 59 hektar och fastmarksarealen cirka 1000 hektar.

I stora drag är myrens vegetation präglad av de näringsfattiga förhållandena och myren är mycket artfattig. Styvstarr som är en sällsynthet nedanför fjällen, växer på myren. Varglav förekommer rikligt på torrakor i området. Området har också stora ornitologiska värden med flera vadararter och rovfåglar. En avverkning berör objektet i norra delen.

Himmelsflötens naturvärden ligger i de representativa myrtyperna och det värdefulla fågellivet. Myrkomplexet har värderats högt inom denna

del av landet. Området är med i myrskyddsplan för Sverige. Mer än hälften av områdets areal utgörs av tre objekt som ingår i våtmarksinventeringen varav ett har bedömts ha högsta naturvärdesklass.

LÅNGFJÄLLET-STÄDJAN-NIPFJÄLLET SE0620001

Areal: 93 785,9 ha

Naturtyper: Alpina rishedar, Alpina silikatgräsmarker, Öppna mossar och kärr, Källor och källkärr, Aapamyrar, Silikatrasmarker, Taiga, Fjällbjörkskog, Näringsrik granskog, Skogsbevuxen myr

Arter: Lodjur, Järv, Smålom, Kungsörn, Fiskgjuse, Stenfalk, Tjäder, Trana, Fjällpipare, Ljungpipare, Brushane, Smalnäbbad simsnäppa, Silvertärna, Sterna paradisaea A215 - Berguv, Bubo bubo A236 - Spillkråka, Tretåig hackspett, Hökuggla

Natura 2000-området Långfjället-Städjan-Nipfjället utgör Dalarnas nordvästra spets och gränsar mot Norge i väster och Härjedalen i norr och öster. Områdets huvuddelar utgörs av fjällmassiven Långfjället i nordväst och Städjan-Nipfjället i sydost inklusive bland annat Storvätteshågnas 1 204 m ö h som högsta punkt i Svealand. Ett stort antal toppar ligger kring 1 000 m ö h och ca 300 meter över kringliggande platåer och dalstråk. Området tillhör Sveriges sydligaste fjällformationer. En stor del av ytan upptas av förfjällsplatåer med skog, myr och hedvegetation. Den förfjällsregion som dominerar området utgörs av karga, näringsfattiga och ofta blockrika marker med gles tallskog och myrområden. Höglplatåer och kalfjällsområden domineras av torra rishedar och endast kring vattendrag och i vissa branter växer produktiv granskog med varierande örtvegetation. Stora delar av området är urskogs- och naturskogsartade. Helt orörd skog finns bland annat norr om Nipfjället, i Dyllen-området och i Töfsingdalen. På torrakor i hela området växer den sällsynta varglaven i riklig mängd.

Området är av största geomorfologiska värde, då man här kan finna otaliga spår från inlandsisens slutskede. En mängd formelement såsom skval- och slukrännor, sandur, slukåsar, issjöstrandlinjer t ex vid Grövelsjön, samt den för området karaktäristiska Rogenmoränen avspeglar alla isavsmältningen vid den s.k. isdelarزونen. Dödisryggarna vid Vältet har mycket få motsvarigheter i världen. Slukåsarna vid Fjätervåla är länets största och av högsta vetenskapliga värde. Vid Fjätervåla förekommer även ett par säregna s.k. kluvna åsar av osäker uppkomst. Välutvecklade sadelskårar finns bl. a vid Barfredhogna, där också frostmarksformer såsom polygonmark kan iakttas. Betydelsefull för tolkningen av Rogenmoränens uppkomst är den drumlinisering den undergått vid Öradtjärnarna. Karaktäristiskt för området är den mäktigt oländiga, storblockiga moränen

För Natura 2000-området Långfjället-Städjan-Nipfjället är syftet även att i den mån det inte strider mot bevarandebestämmelserna ge möjlighet till friluftsliv och vetenskaplig forskning i orörd natur. Reservatens föreskrifter tillgodoser i stor utsträckning även rennäringens intressen.

I Natura 2000-området Långfjället-Städjan-Nipfjället är de prioriterade bevarandevärdena de urskogsartade skogsmiljöerna. Områdets främsta värden är knutna till förekomsten av naturtyper med mycket låg grad av mänsklig påverkan. Den mänskliga påverkan har huvudsakligen utgjorts av rennäring och fäbodbruk.

KLINKEN SE0720277

Areal 469 ha

Naturtyper: Alpina vattendrag, Kalkgräsmarker, Höglänta slätterängar, Rikkärr, Fjällbjörkskog

Natura 2000-området Klinken består av ett kalkrikt område med rik flora längs Ljusnan, i östra delen av Gröndalen, cirka fem kilometer nordväst om Ramundberget. Objektet ligger på cirka 720 till 820 meter över havet vid foten av Skarsfjällen.

Berggrunden består av grönskiffer och glimmerskiffer. Dominerande jordarter är grovmo (issjösediment) och moiga moräner med inslag av torvmark. Ljusnan är delvis meandrande med viss nipbildning genom objektet. I nordvästra delen finns också en liten tjärn.

Området är cirka 469 hektar stort med fjällbjörkskog (ängsbjörkskog) och sluttande rikkärr som dominerande habitat. Delen söder om Ljusnan domineras av fjällbjörkskog. Cirka tre kilometer av Ljusnan och cirka 1,5 kilometer av Tvärån ingår som alpina vattendrag. Rikkärren övergår delvis i friska kalkgräsmarker med förekomst av bland annat brunkulla. Dessa kalkgräsmarker brukar betraktas som naturliga ängar men är säkerligen till stor del präglade av forna tiders slätter och bete. Området som helhet har mycket artrik flora med en hel del alpina inslag.

Områdets rika flora innehåller bland annat: brudsporre, blodnycklar, lappnycklar, rosenbinka, fleraxig sävstarr, nålstarr, knagglestarr, gullspira, slätterblomma, Kung Karls spira, hårstarr, nordisk stormhatt, kvanne, brudborste, flädervänderot, norsknoppa, blodrot, stagg, ormrot, blååtätel, vårbrodd, hässlebrodd, gullbräcka, gräsull, fjällruta, midsommarblomster, björnbrodd, svarthö, fjällvedel, tätört, fjällskära, fjällviol, ullsäv, kärrfibbla, fjällsyra, dvärglumner, kransrams, tvåblad, myggblomster och fjällgentiana.

Inom området finns även en av Sveriges troligen största spelplatser för dubbelbeckasin.

OPPIDALA RAMUNDBERGET SE0720456

Areal 1,2 ha

Naturtyper: Höglänta slätterängar

Oppidala ligger invid Ljusnan ca 700 m ö h. Hela raningen, totalt 1,2 ha, ingår i Natura 2000-området.

Den fuktiga ängsmarken ligger naturskönt där Ljusnan gör en kraftig krök ca 3 km uppströms Ramundbergets skidanläggning. I söder avgränsas den av glittrande vatten och i norr av ett fuktdrag och en hög vall av älvsediment. På andra sidan vallen går vandringsleden mellan Ramundberget och Klinken.

Området har sannolikt en lång hävdhistoria. På en karta över Ljusnedals bruks kronoallmänning från 1819 är den markerad som medelvall. Området kallades då för Ytter Wåhln. På den tiden slättrades stora arealer ängsmark längs Ljusnan, nu finns endast små spillror kvar och det är därför mycket värdefullt att dessa vårdas. Det var länge sedan liarna ven över ängen i Oppidala och området är bitvis igenväxt med salix, en, fjällbjörk och dvärgbjörk. Tack vare det karga läget med långa snörika vintrar och återkommande översvämning i samband med vårfloden är stora ytor fortfarande öppna och den hävdgynnade floran bevarad. Ohävdsväxt i

form av älggräs och midsommarblomster finns i måttliga mängder. Karaktärsarter i området är kattfot, stagg, vitmåra, rosettjungfrulin, slätterfibbla, ormrot, fjällvedel, liten blåklocka, brudborste, fjälltimotej, brudsporre och den sällsynta brunkullan.

Objektet är en del av ett större område som ingår i "Nationell bevarandeplan för odlingslandskapet" (s.k. NBO-objekt). Under början av 2010-talet drev Länsstyrelsen Life-projektet Foder och Fägring. Oppidala Ramundberget är ett av de områden som ingick i projektet och genomgick flera olika restaureringsinsatser i form av röjning av vedväxter och markrestaurering följt av kontinuerlig slätter.

RAMUNDBERGET SYDOST 1

Areal 2,4 ha

Naturtyper: Höglänta slätterängar

Ramundberget sydost 1 ligger invid Ljusnan ca 700 m ö h. Hela ranningen, totalt 2,4 ha, ingår i Natura2000-området. Den fuktiga och småkuperade ängsmarken ligger strax söder om Ramundbergets skidanläggning I väster och söder avgränsas den av glittrande vatten och på övriga sidor av en fritidshustomt och fjällbjörkskog. På grund av Ljusnans meandrande lopp avsätts sediment i form av sand och grovmo i områdets södra del.

Området har sannolikt en lång hävdhistoria. Området på nordöstra eller norra sidan av Ljusnans dalgång ingick i Ljusnedal bruks kronoallmanning. På kartan över området nyttjades slättermarkerna mellan Wåhln och Bräkabeta gemensamt av 18 torpare. På myrar och alla andra ställen som kunde producerade foder var det slätter. På den gamla kartan över Ljusnedals bruks kronoallmanning från år 1819 är Ramundberget sydost 1 upptaget som slätterområde. På den tiden slåttrades stora arealer ängsmark längs Ljusnan, nu finns endast små spillror kvar och det är därför mycket värdefullt att dessa vårdas. Det var länge sedan liarna ven över ängen vid Ramundberget sydost 1 och området är till stora delar igenväxt med salix, en och björk. Tack vare det karga läget med långa snörika vintrar och återkommande översvämning i samband med vårfloden är vissa ytor fortfarande öppna och den hävdgynnade floran bevarad. Karaktärsarter i området är kattfot, stagg, vitmåra, slätterfibbla, ormrot, fjällvedel, brudborste och den sällsynta brunkullan.

Objektet är en del av ett större område som ingår i "Nationell bevarandeplan för odlingslandskapet" (s.k. NBO-objekt). Under början av 2010-talet drev Länsstyrelsen Life-projektet Foder och Fägring. Ramundberget sydost 1 är ett av de områden som ingick i projektet och genomgick flera olika restaureringsinsatser i form av röjning av vedväxter och markrestaurering följt av kontinuerlig slätter. Idag är mer än hälften av området fortfarande oröjt och består till stora delar av kompakta videsnår.

RAMUNDBERGET SYDOST 3 SE0720465

Areal 3,2 ha

Naturtyper: Höglänta slätterängar

Ramundberget sydost 3 ligger invid Ljusnan ca 700 m ö h. Hela ranningen, totalt 3,2 ha, ingår i Natura 2000-området. Den fuktiga och småkuperade ängsmarken ligger mitt emot Ramundbergets golfbana. I väster avgränsas den av glittrande vatten, i norr och öster av ett motionsspår och i söder av en korvsjö.

Området har sannolikt en lång hävdhistoria. Området på nordöstra eller norra sidan av Ljusnans dalgång ingick i Ljusnedal bruks kronoallmanning. På kartan över området nyttjades slättermarkerna mellan Wähln och Bräkabeta gemensamt av 18 torpare. På myrar och alla andra ställen som kunde producerade foder var det slätter. På den gamla kartan över Ljusnedals bruks kronoallmanning från år 1819 är Ramundberget sydost 3 upptaget som slätterområde. På den tiden slåttrades stora arealer ängsmark längs Ljusnan, nu finns endast små spillror kvar och det är därför mycket värdefullt att dessa vårdas. Det var länge sedan liarna ven över ängen vid Ramundberget sydost 3 och området har till stora delar varit igenväxt av salix och björk. I ett brett stråk tvärs över områdets mitt är igenväxningen med salix kraftig. Norr och söder därom finns öppna ytor med hävdgynnad flora. Dessa ytor hålls öppna tack vare det karga läget med långa snöricka vintrar och återkommande översvämning i samband med vårfloden. Ansamlingen av förna är dock påtaglig och ohäldsvegetation i form av älggräs, midsommarblomster och tuvtåtel finns fläckvis i riklig mängd. Karaktärsarter i området är kattfot, stagg, vitmåra, slätterfibbla, ormrot, blodrot, fjällvedel, brudborste och den sällsynta brunkullan.

Objektet är en del av ett större område som ingår i "Nationell bevarandeplan för odlingslandskapet" (s.k. NBO-objekt). Under början av 2010-talet drev Länsstyrelsen Life-projektet Foder och Fägring. Ramundberget sydost 3 är ett av de områden som ingick i projektet och genomgick flera olika restaureringsinsatser i form av röjning av vedväxter och markrestaurering följt av kontinuerlig slätter. Idag är hälften av området fortfarande röjt och består till stora delar av kompakta videsnår.

LILLÅSVALLEN RAMUNDBERGET SE0720276

Areal 10,1 ha

Naturtyper: Höglänta slätterängar, Trädbeklädd betesmark

Natura 2000-området Lillåsvallen är en vackert belägen fäbodvall längst ned på Ramundbergets ostsluttning på cirka 700 till 750 meter höjd över havet, vid den meandrande Ljusnans västra strand mellan Bruksvallarna och Ramundberget i västra Härjedalen.

Berggrunden är kalkrik och består av grönskiffer och glimmerskiffer. Jordarterna är sandiga moräner och grovmo (issjösediment). Lillåsvallen brukas på traditionellt sätt och hävdas med slätter och fritt utmarksbete. Vallens inäga slås, höet hässjas och gräsmarken efterbetas. Den öppna delen av fäbodvallen omges av fjällbjörkskog med enstaka barrträd. Området gränsar i öster mot en bäckravin. Vegetationstypen består av rödvenäng på den brukade delen, i övrigt gräs/låg-starräng - nordlig staggtorrhet och fuktäng. Grässvålen är tät och har en ringa påverkan av gödsel.

I mitten av området finns en mindre höjd med ett potatisland. Den omkringliggande fjällbjörkskogen betas helt fritt med några kor och ett trettiotal getter. Djuren är på Lillåsvallen från mitten av juni till månads-skiftet september/ oktober. Inom området finns även ett bostadshus, ett dass, en ladugård, en smedja, en ängslada och två nybyggda förrådsstugor. Buskar och lövsly hålls effektivt borta av getterna och fjällbjörkskogen är relativt gles.

Karaktärsarter i fäbodvallens flora är bland annat ögontröst, Jungfru Marie nycklar, brudsporre, slätterblomma, ormrot, ängsskallra, röllika, hårstarr, hirsstarr, svartfryle, stagg och vårbrodd.

STOR- MITTÅKLÄPPEN SE0720281

Areal 1092 ha

Naturtyper: Myrsjöar, Alpina vattendrag, Alpina rishedar, Alpina kalkgräsmarker, Stagg-gräsmarker, Fuktängar, Höglänta slätterängar, Källor och kalkkärr, Rikkärr, Kalkbranter, Fjällbjörkskog, Trädklädd betesmark

Natura 2000-området Stor-Mittåkläppen är känd och omskriven som botaniskt intressant område sedan 1830-talet, och är väl känt för den artrika floran med alpina och kalkkrävande arter. Fjället ligger sydost om Skarsfjället, mellan Ljusnan och Mittån, nordost om Ramundberget i västra Härjedalen. De lägsta partierna inom området ligger på cirka 800 meter över havet, och Stor-Mittåkläppens topp når 1212 meter över havet. Toppen av Stor-Mittåkläppen bjuder på en enastående utsikt. Östbranten består av en delvis närmare 200 meter hög bergvägg med en kalkrik rasbrant/blockmark och botaniskt artrika kalkängar nedanför.

Inom området ligger fem olika fäbodvallar med tillhörande ängar, utmarksslätter och betad skog.

Berggrunden är kalkrik och består av grönskiffer och glimmerskiffer. En mängd olika jordarter förekommer i varierande omfattning inom området. De är bland annat hållmark, blockmark, torvmark, moiga till grusiga och leriga moräner, flytjordvalkar med mera.

Trädgränsen går vid fjällets fot. Lite längre upp i sluttningarna på de mindre branta sidorna av fjället övergår vegetationen till vide- och dvärgbjörksnår varvat med backmyrar med bland annat brudsporre, svarthö och rosenbinka. Högre upp på fjället är det ett större inslag av kalkkrävande arter, bland annat purpurbräcka, fjälltätört, dvärgyxne, fjälldraba, klippbräcka ("kläppbräcka", gul form), fjällglim, klippveronika, tuvbräcka, fjällvedel, vippvedel, klippstarr, hårstarr, fleraxig sävstarr, gullspira, gullbräcka, fjällruta, fjällviol, nätvide, låsbräken och enorma mattor med fjällsippa. Topplåsbräken och brunkulla är två rödlistade och hävdberoende arter som återfinns inom området.

Under perioden 2010 till 2014 ingick Natura 2000-området i Life-projektet Foder och fägring, där målet var att restaurera de gamla fodermarkerna. Åtgärderna som genomfördes var röjning av sly, vide- och enbuskar, samt slätter av ängsmarkerna.

HOLMVALLEN SE0720447

Areal 4,5 ha

Naturtyper: Höglänta slätterängar

Holmvallen är en 4,5 ha stor fäbodvall som tillsammans med flera andra fäboddar ingår i Mittåkläppens fäbodområde. Vallarna karakteriseras av att de ligger högt i ett småkuperat fjällbjörkslandskap med öppna myrområden. Från de flesta av vallarna har man en vidträckt utsikt över Mittådalen och omgivande fjäll. Holmvallen ligger på ett krön öster om Mittån och har ett storslaget öppet läge. Vallen är mjukt kuperad och sluttar svagt åt sydväst.

Det är osäkert när fäbodbruket vid Holmvallen startade, men den finns med på en karta från 1819. Fäboden har haft sju vallar, men nu finns två kvar. I dagsläget har fäboddriften upphört och byggnaderna används som fritidshus. Den övre (norra) vallen brukades längst och där upphörde djur-

hållningen år 2000. Nu brukas en del östra delen av den övre vallen genom slåtter medan den västra delen av denna vall sköts som gräsmatta. På den nedre vallen, i sydväst, upphörde hävden redan på 1980-talet men tack vare det karga läget går igenväxningen långsamt och floravärden finns bevarade. Traditionellt brukades Holmvallen förmodligen vart annat år. Det var det vanligaste i de här trakterna där varje gård hade minst två fåbodar som de växlade mellan. Delar av inägomarken har tidigare varit plöjd och gödslad. Fortsatt och återupptagen slåtterhävd är en förutsättning för att områdets värden ska bevaras.

Karaktäristiska växter på vallen är kattfot, ormrot, prästkrage, ängsskallra, stagg och låsbräken. Enligt äldre uppgifter har även brunkulla och vityxne förekommit men i dagsläget är de utgångna.

Holmvallen är ett klass 1-objekt i ängs- och hagmarksinventeringen. Den är också högt klassad i fåbodinventeringen och ingår i fåbodemiljö av riksintresse för kulturminnesvård. Objektet ingår i "Nationell bevarandeplan för odlingslandskapet" (s.k. NBO-objekt).

TRAPÅSEN SE0720259

Areal 206,6 ha

Naturtyper: Höglänta slåtterängar, Öppna mossar och kärr, Rikkärr, Fjällbjörkskog

Natura 2000-området Trappåsen är beläget öster om Ljusnan mellan Bruksvallarna och Ramundberget.

Berggrunden består av grönskiffer och glimmerskiffer och jordarterna är sandiga till moiga moräner. Sluttningens högsta delar når cirka 925 meter över havet och de lägsta partierna cirka 710 meter över havet.

Hela området utgörs av en västsluttning med mycket örtrik fjällbjörkskog, bestående av ängsbjörkskog och mindre partier hedbjörkskog. Sluttningen genomkorsas av några mindre bäckar och en stor mängd örtrika fuktstråk i östvästlig riktning. Hela sluttningen är kraftigt källpåverkad och vattnet förs vidare som rörligt markvatten, ibland som översilning eller små rännilar. Området är drygt 200 hektar och habitatet är huvudsakligen nordisk fjällbjörkskog. Bäckarnas örtrika strandvegetation inkluderas, då de vegetationsmässigt inte påtagligt avviker från omgivningen.

Trädskiktet består nästan uteslutande av björk, delvis med inslag av sälg och någon enstaka gran. Död ved, huvudsakligen björk, finns i varierande omfattning. I sluttningen förekommer guckusko och det är en av mycket få kända förekomster i fjällbjörkskog. Det är en av Sveriges högst belägna växtplatser för guckusko och troligen Norrlands västligaste. Guckuskon är sällsynt i Härjedalens alpina del.

Förutom fjällbjörk hör finbräken och gullbräcka till karaktärsarterna i sluttningen, vilka båda förekommer rikligt. Det finns flera sällsynta och hotade arter, se tabell 3, bland annat skorplaven rosengyalidea som växer på kalkhaltiga skifferklippor i alpina bäckraviner. I flera av fuktstråken finns rikligt med en och viden. På åsarna mellan fuktstråken är ekbräken och midsommarblomster dominerande.

Inom området finns spår av tre äldre fåbodvallar; Trappåsvallen, Björnstensvallen och Marnsvallen och i anslutning till dessa finns äldre slåtterängar.

FLON, BRUKSVALLARNA SE0720355

Areal 39,5 ha

Naturtyper och arter: Ävjestandsjöar, Alpina vattendrag, Silikatgräsmarker, Fuktängar, Svämängar, Öppna mossar och kärr, Trädklädd betesmark

I Ljusnans dalgång nedströms Bruksvallarna slingrar sig den smala älven fram genom mäktiga sandsediment bestående av bland annat isälvssand på en berggrund av mylonit och glimmerskiffer. Här har Ljusnan skurit sig ned ett par meter och skapar i närslingorna grusbankar och gnager från motsatta sidan oupphörligt loss stora stycken från de omgivande gräsmarkerna. Gräsmarkerna hålls ännu till stor del öppna genom nötkreatursbete. Flon är beläget cirka fyra kilometer sydost om Bruksvallarna och cirka åtta kilometer nordnordväst om Funäsdalen. Området omfattar flera olika betespräglade naturtyper längs drygt 1,5 kilometer av Ljusnan och ligger cirka 640 meter över havet.

Det nära 40 hektar stora området består av två angränsande betesmarker av vilka den norra omfattar båda sidorna av Ljusnan. I den södra delen, på västra sidan om Ljusnan, har hävden nyligen återupptagits efter en tids uppehåll. Den södra delen är några hektar större än den norra. Området är en mosaik av öppen mark och mer eller mindre tät fjällbjörkskog längs Ljusnans slingrande lopp. Delar av området är gamla odlingar och en mindre täkt utgör odlad mark idag.

Naturtyper i norra delen: Öppen hagmark och betad fjällbjörkskog. Längs älven betas hela mosaiken bestående av torra sandiga gräsmarker omväxlande med nedsänkta fuktängar och kärr i korvsjöar och igenslammade vikar. Fjällbjörkskog täcker den nordvästra delen av fällan och stora videsnår kantar bitvis älven. De torra betesmarkerna domineras av enbuskar och örtrik fårsvingeltorräng, bitvis med en hel del stagg och tuvtåtel. Närmast ån finns stora sammanhängande partier med örtrik friskäng av mycket lågvuxet och artrikt slag. Fuktpartierna hyser endera tuvtåtel-fuktäng på tidigare odlad mark eller högstarrfuktäng på korvsjöar.

Naturtyper i den södra delen: Öppen hagmark och betad fjällbjörkskog. Fuktängar och kärr i korvsjöar och igenslammade vikar betas även här. Den öppna marken finns framförallt närmast Ljusnan, medan hagens sydvästra delar domineras av björkskog med ett bitvis kraftigt tuvat fältskikt. Den värdefullaste florans återfinns i de öppna delarna. Örtrik friskäng med inslag av ren stagghed är vegetationstyperna i de artrikaste partierna. På flera av de gamla tåkterna syns spåren efter tidigare odling i form av en artfattigare vegetation och här övergår de örtrika gräsmarkerna i skogsnävaäng eller nordlig tuvtåteläng.

De örtrika partierna rymmer en lång rad arter som uppenbart gynnas av beteshävden. Nämnas kan stagg, kattfot, vårfingerört, låsbräken och nordlåsbräken. Vissa av de öppna partierna hyser ren stagghed. I artfattigare delar dominerar skogsnäva, älgört och rikligt med tuvtåtel. Trädskiktet varierar i täthet. Viden, björk och ene utgör buskskikt. Närmast älvstranden finns artrika remsor av lågvuxen örtrik gräsmark med bland annat höstlåsbräken och eventuellt topplåsbräken. Se även tabell 3 för totade arter som dokumenterats i området.

Inom området finns gravfält och gravhögar från sen järnålder, vilket tyder på fast bosättning kanske 1200 år tillbaka i tiden. Efter att länge varit slåttermarker övergick de delvis uppodlade älvbackarna till bete. Många lador står spridda här, ofta timrade av timmer i gigantiska dimensioner. Övre

Ljusnandalen utgör ett område av riksintresse för kulturmiljövården.

Delar av området betas väl av nötkreatur medan betetrycket är för lågt på andra delar av objektet vilket lett till viss igenväxning.

Området ingår i "Nationell bevarandeplan för odlingslandskapet" (så kallat NBOobjekt) och skötseln för knappt halva området (cirka 17 hektar) garanteras för närvarande genom femårigt miljöstödsavtal med miljöstöd för bete.

SVALLMYREN SE0720262

Areal 213,7 ha

Naturtyper och arter: Alpina vattendrag, Silikatgräsmarker, Fuktängar, Öppna mossor och kärr, Taiga, Skogbevuxen myr, Svåmlövskog, Violetta guldvinge, Långskaftad svanmossa

Natura 2000-området Svallmyren är beläget längs vägen mellan Funäsdalen Bruksvallarna mellan landsvägen och östra stranden av Ljusnan. Området ligger cirka 630 meter över havet på en bergartsskarv och berggrunden består dels av glimmerskiffer och dels av fältspatkvartsit. Torvmark dominerar, men omges av jordarterna isälvsgrus och älvsediment.

Svallmyren är ett cirka fem kilometer långt och några hundra meter brett myrkomplex. Den östra delen närmast landsvägen består av en långsträckt myr vilken mot väster närmast den meandrande (slingrande) Ljusnan och i den nordligare delen övergår i björkdominerad lövsumpskog. Meandringen ger upphov till ett flertal korvsjöar, erosion och ackumulation.

Myren är variationsrik med omväxlande fastare och blöta partier, ibland även små gölar. Såväl mosse av nordlig typ som topogena (plana) kärr finns representerade inom objektet. Här och var i eller i direkt anslutning till myren förekommer en del gammal tall. I kanten närmast landsvägen finns en del källor.

De öppna kärrpartierna består mestadels av mjukmattor och lösbottompartier och mossepartierna domineras av trivial ristuvevegetation. De strandnära områdena domineras av täta videsnår och lågvuxen björk, delvis med örtrik strandvegetation. 1998 påträffades den sällsynta mossan långskaftad svanmossa i myren. 2850 exemplar av arten har dokumenterats i området.

Karaktärsarter i myren är bland annat trådstarr, knagglestarr, flaskstarr, stylvstarr, älgört, kabbleka, sumpmåra, ängsull, blåtåtel, vattenklöver, slätterblomma, kärrspira, blodrot, lappvide, svarthö, ormrot, källdunört, guldspärrmossa, krokvitmossa, purpurvitmossa, brun glansvitmossa, brokvitmossa, spärrvitmossa, palmossa, källpraktmossa.

Svallmyren har i våtmarksinventeringen fått naturvärdesklass 1 vilket betyder att området har mycket höga naturvärden. Inom mossepartierna har det tagits torv för husbehov. En skoterled ger upphov till lokala vegetationsskador.

En del av arealen är gamla före detta slättermarker, vilka idag betas. I åtgärdsplanen från år 2000 står följande att läsa: "Betesmarken på de flacka sandsedimenten har ett glest trädskikt av äldre flerstammig fjällbjörk tillsammans med uppslag av ungbjörk. Ene och viden växer i buskskiktet. I fuktigare svackor växer täta snår av vide. Markvegetationen

är mångformig och artrik, med omväxlande örtrik friskäng, ren stagghed och fuktängspartier med högstarrvegetation. Vegetationen innehåller hävdberoende växter och vegetationstyper som bara trivs i öppna ogödslade naturbetesmarker, med arter som till exempel stagg, fjällruta, vårfingerört, fjällvedel, dvärglummer, liten blåklocka, sumpmåra, backruta och brudborste.”

SANDÅSVALLEN SE0720274

Areal 16,7 ha

Naturtyper och arter: Höglänta slätterängar, Rikkärr, Trädklädd betesmark

Natura 2000-området Sandåsvallen består av en levande fåbodvall med högt läge och med milsvid utsikt i en sydsluttnings norr om Tännadalssjön i västra Härjedalen. Det är en traditionellt brukad fåbod med utmarksbete på botaniskt värdefulla marker. Fåbodvallen är från 1899. Höjdnivån är cirka 780 till 820 meter över havet. Berggrunden består av glimmerskiffer med litet inslag av mylonit i den högst belägna nordligaste delen. Dominerande jordart är sandig morän.

Den öppna delen av vallen är omgiven av fjällbjörkskog och rika myrmarker vilka är inhägnade för fjällskogs- och våtmarksbete. Vegetationstypen på den öppna vallen är rödvenäng med naturtypsbeteckningen kalkgräs- mark. Betesmarken består av fjällbjörkskog med högörtflora - risflora, öppna myrmarker med högstarrfuktäng - gräs/lågstarräng och fuktig staggtorrhed. Myrstråken har en rik kalkflora och den betade skogen är luckig och välbetad. Hävden upprätthålls genom slätter (lie och slätterbalk) av kalkgräsmarkerna på den stora öppna vallen, och bete (får, fjällko, häst, get) på resten av det stora området, varav cirka 2,5 hektar är sluttande rikkärr. Delar av vallen har tidigare varit plöjd. Vallen ger ett välhävdad intryck.

Gårdens kor går på bete i ett inhägnat utmarksbete med fjällbjörkskog och myrmarker. Detta utmarksbete är betydligt större än Natura 2000-området. Det finns också får på fåboden, cirka 15 tackor. De går i ett mindre område söder om den öppna vallen, inhägnat med fårstängsel. Förutom mindre myrområden domineras utmarksbetets södra delar av fjällbjörkskog och täta enbuskbuskage. Skogen är luckig och i de öppna delarna är växtligheten mycket rik och hävdgynnad. I delar med tätare träd- och buskskikt finns högörtsvegetation i form av stormhatt och midsommarblomster. Även de öppna myrmarkerna har en mycket rik växtlighet, bland annat många olika orkidéer.

Objektet ingår i ”Nationell bevarandeplan för odlingslandskapet” (så kallat NBOobjekt) och skötseln garanteras för närvarande genom 5-årigt miljöstödsavtal med miljöstöd (EU) för fåbodsbete och slätter. Området är klassad som värdefull fåbodmiljö i fåbodinventeringen och är även högt klassad i ängs- och hagmarksinventeringen. Natura 2000-området sammanfaller med följande objekt i Äng- och betesinventeringen: ÄEOC-BGX och 3CB-RKD.

Karaktärsarter i fåbodvallens flora är bland annat röllika, kattfot, svarthö, liten blåklocka, hårstarr, knagglestarr, hirsstarr, fjällögontröst, ängsgentiana, brudsporre, höstfibbla, tvåblad, stagg, slätterblomma, ormrot, vårfingerört, blodrot, brunört, ängsskallra, dvärglummer och fjällruta.

HAMRAFJÄLLET SE0720223

Areal 672,9 ha

Naturtyper och arter: Alpina vattendrag, Alpina hedar, Högörtängar, Höglänta slätterängar, Rikkärr, Fjällbjörkskog, Trädklädda betesmarker, Lodjur, fjällräv och järv

Natura 2000-området, tillika naturreservatet Hamrafjället ligger på Hamrafjällets sydsluttning i Tännåns dalgång, cirka 15 kilometer väster om Funäsdalen, i västra Härjedalen. Höjdnivån är mellan 800 och 1000 meter över havet. Fjället är ett sydväxtberg och de dominerande bergarterna glimmerskiffer och fältspatkvartsitiska gnejser. Dominerande jordart är moig morän.

Natura 2000-området kan indelas i tre av vegetation och topografi skilda områden:

Kalfjället, som domineras av kråkrished, med inslag av fjällsippshed. Sydbranten med rasbranter och fjällbjörkskog av högörttyp. Björkskogen har hållits öppen genom plockhuggning för husbehov. De talrika gamla slätterytorna, rösten, bidrar fortfarande till en viss variation även om området i sin helhet har karaktär av sammanhängande skog. Här finns också de vallar som är rester från den intensiva fäboddriftens dagar. Vallar och rösten har börjat växa igen, bredbladiga örter vandrar in och följs av lövuppslag. Myrflatan är det flacka området sydost om fjället. Myrorna och björkskogen på moränryggarna ger landskapet mosaikkaraktär.

Nedanför hamrar (bergsbranter) och rasmarker tar en mycket örtrik fjällbjörkskog vid i mosaik med orkidérika sluttningssmyrar. Skogen har sedan fäbodriften upphörde i området delvis förlorat sin luckiga och ljusöppna karaktär. Hela fjällsidan har nyttjats intensivt som slättermark och betesmark under lång tid vilket visar sig i en rik biologisk mångfald. Här finns fornlämningar i form av fångstgropar och gravhögar. Gravhögarna ligger i direkt anslutning till gamla fäbodvallar och visar på att området nyttjats för slätter och boskapsskötsel i minst tusen år. Under 1800-talet fanns här ett 15-tal fäbodar med sammanlagt ett hundratal kor och lika många får och getter. Den sista fäbodvallen lades ned 1971. Endast fritidshus, inga gamla ekonomibyggnader, finns bevarade. Området är ett mycket populärt turistmål och flera vandringsstigar går genom området.

Hela fjällsidan är präglad av tidigare slätter och bete, men igenväxning i träd- och fältskikt pågår där hävden upphört. Hävden upprätthålls idag genom slätter av en begränsad areal gammal slättermark samt bete i fäbodområdet och kringliggande fjällbjörkskog och sluttningssmyrar. Betet återupptogs 1999. Karaktärsarter i området är brudsporre, blodnycklar, fjällnycklar, skogsnycklar, ängsnycklar, tvåblad, grönyxne, slätterblomma, nordisk stormhatt, torta, vitsippsranunkel, kransrams, hässlebrodd, fjällskära, fältgentiana, fjällgentiana, dvärglumner, fjällruta med fler. Det finns uppgift om att habitatfjärilsarten allmän ängssmygare (*Hesperia comma catena*) hittats i området 1953.

ROSSELBERGAT SE0720280

Areal: 43,3 ha

Naturtyper och arter: Taiga, Silikatbranter, Nordisk klipptuss

Natura 2000-området Rosselberget är beläget cirka fyra kilometer nordost om samhället Tännäs och gränsar till norra delen av vattenmagasinet Lossens västra strand. Endast i söder gränsar området till äldre avverkningar.

Höjdnivån vid Lossenstranden är cirka 570 meter över havet och uppe på Rosselberget cirka 725 meter över havet. Berggrunden består av fältspatkvartsit med diabasgångar. Jordarterna är främst hållmark med moiga och sandiga moräner nedanför.

Rosselbergets östra sida är en östlig bergbrant med sällsynta mossor och lavar. Den ganska branta sluttningen mellan bergbranten och stranden är bevuxen med gammal talldominerad skog på mager mark. 1999 påträffades i denna bergbrant en individrik population av nordisk klipptuss samt skuggmossa. Dessa arter är beroende av att den skuggande skogen nedanför branten lämnas intakt.

ROGEN SE0720033

Areal: 40 025,5 ha

Naturtyper och arter: Ävjestrandsjöar, Alpina hedar, Alpina silikatgräsmarker, Taiga, Fjällbjörkskog, Åsbarrskog, Skogbevuxen myr, Utter, Lodjur, Järv, Smålom, Storlom, Sångsvan, Blå kärnhök, Fiskgjuse, Stenfalk, Trana, Ljungpipare, Brushane, Grönbena, Smalnåbbad simsnäppa, Silvertärna, Berguv, Hökuggla, Slaguggla, Jorduggla, Kungsörn, Järpe, Tjäder, Pärloggla, Gråspett, Spillkråka, Tretåig hackspett, Blåhake, Orre.

Området ligger i västra Härjedalen gränsande mot Norge i väster och utgörs av ett till stora delar ganska flackt och sjörikt landskap (750 till 800 meter över havet), med sällsynt blockrika, oregelbundet orienterade, låga sänkor och åsformationer, mellan ganska mjukt formade låglandsfjäll som inte når högre än mellan 900 till 1000 meter över havet. Undantag utgör Rödfjället och områdets högsta fjäll Brattriet (1276 meter över havet) i gränsområdet norrut. Området utgör vattendelare mellan Ljusnans, Dalälvens och Klarälvens vattensystem.

Det är ett stort särpräglad område, mest känt för sina geologiskt intressanta bildningar. De långa vindlande ryggarna är cirka 300 meter breda, flera kilometer långa, 30 till 40 meter höga och bildar ett säreget mönster i landskapet. Den oregelbundet småkuperade terrängen mellan lågfjällen har till stora delar bildats av större och mindre isblock, lossbrutna från inlandsisen vid avsmältningsskedet, som överhopats av blockrik morän, och därmed långsamt avsmält, så kallad dödismorän eller Rogenmorän. Rogenmoränen dominerar helt i Rogens lägre partier och är särskilt framträdande norr om sjön Rogen samt i dalgången mellan Rödfjället och Brattriet.

Berggrunden består mestadels av en grå till lilafärgad fältspatförande sandsten, vilken är svärvittrad och gör området näringsfattigt. Därför finns här bara växter som klarar av lågt näringsinnehåll i jorden. På några ställen, till exempel vid Käringsjövalen, finns det kalkförande sandsten vilket ger upphov till rikare vegetation lokalt. Kring Övre Mysklan finns en vacker bergart med stora rosa fältspatögon i en gröngrå mellanmassa.

Den kallas Tännäsögonnejs och är Härjedalens landskapssten.

Det mycket magra och överallt blockrika underlaget ger upphov till en extremt och till stora delar ensartad vegetation. Ett ovanligt glest trädskikt av låg och ofta marväxt tall, på humusfattigt underlag, där blåbär, lingon, kråkris, ljung och renlav dominerar botten- och fältskiktet dominerar över stora områden. Större och mindre partier av helt vegetationslösa ytor förekommer. Renbete har påverkat markvegetationen. Björk är mindre allmän och uppträder i buskform. Granen är sällsynt men kan förekomma som dvärgform i fuktigare partier. Skogsgränsen utgörs ofta av tallskog vilket är ovanligt i fjällkedjan i övrigt. Torrakor är vanliga. Området är som helhet myrfattigt och de största myrrealerna återfinns i ytterområdena.

Trots den magra och glest utvecklade skogen, vilken idag till största delen skulle klassas som skogligt impediment, har avverkningar förekommit i stora delar av området. Den sista kända avverkningen är från 1950-talet och utgjordes av torrvedsuttag. I partier sydost om sjön kan man hitta områden med mycket olikåldrig struktur och brandspår. Den för Rogen så karaktäristiska varglaven växer i stora mängder på död och torkad ved.

Den sparsamma växtligheten gör också att djurlivet är förhållandevis artfattigt, men området är viktigt för flera hotade djurarter. Tre av de stora rovdjuren, björn, järv och lo, finns här. Utter förekommer vid ett par vattendrag och med lite tur kan man få se kungsörn och fjällvråk sväva över landskapet. Dessutom kommer landets enda myskoxstam på besök varje vinter! Habitatarterna slät respektive grov tallkapuschongbagge hittades i området år 1976. Tännäs och Idre samebyar bedriver renskötsel i området under större delen av året. Inom området finns ett fyrtiotal renvaktarstugor och ett par arbetshagar/ rengården.

Svenska turistföreningen har två övernattningsstugor inom området, Rogenstugan och Skedbrostugan. För områdets skötsel och tillsyn har Länsstyrelsen några stugor och båthus. Fiskevårdsområdesföreningen har stuga, båthus och förrådshus i området. Dessutom finns ett antal enskilda stugor inom reservatet.

KÖLÅN SE0720292

Areal: 252,1 ha

Naturtyper och arter: Alpina vattendrag, Ävjestrandsjöar, Utter

Kölån tillhör övre delen av Österdalälvens vattensystem, belägen i Härjedalens kommun i Jämtlands län. Kölån rinner ihop med Stor-Fjätan strax innan den lämnar länet. Huvudvattendraget inom Natura 2000-området är cirka 31 kilometer lång. Fallhöjden är liten och ån meandrar till stora delar omgiven av våtmark och myrar. Ån består av korta strömsträckor med mellanliggande sel och har ett flertal relativt stora biflöden, varav Getrösbäcken och Lakån är de största. Kölån avvattnar ett flertal sjöar av varierande storlek. De största är Stor-Kölsjön, Lill-Kölsjön, Övre-Sörvattensjön och Ytter-Sörvattensjön. Kölån är skyddad mot vattenkraftutbyggnad enligt miljöbalken.

Närområdet utgörs av både höglänt och låglänt fjällterräng med stort inslag av våtmarker och myrar. Väg 311 gör att området är förhållandevis lättillgängligt. Stora delar av området har använts för starrslätter, troligen är ån idag sänkt på grund av denna verksamhet. I utloppet av Stor-Kölsjön finns en damm, om den utgör ett vandringshinder eller ej är i dagsläget oklart. Två gäddspärrar finns i området en icke fungerande strax norr om

Övre Sörvattensjön och en i dagsläget fungerande vid skoterleden mellan Lill-Kölsjön och väg 311.

De lokala fiskevårdsområdesföreningarna har en av nyckelrollerna i vattenområdet som helhet. Dessa ingår i en förvaltningsstruktur som behövs för att tillgodose behovet av juridisk rättskraft. Samtidigt är de väl avgränsade ur ett fiske- och naturvårdsperspektiv i Kölsån. Där finns ett stort engagemang i fiske- och allmänna bevarandefrågor i och kring vatten – samtidigt som vattenresurserna utgör en viktig utvecklingsfaktor i glesbygd. En bra fiskevårdsförvaltning är en förutsättning för bevarande av de typiska arterna för naturtyperna. Fisket förvaltas av Tännäs fiskevårdsområdesförening, Sörvattnets kortfiskeområde och Lofsdalen-Glöte fiskevårdsområdesförening.

Kölsåns vattendrag tillhör naturtypen Alpina vattendrag. Ingen inventering som mer i detalj beskriver åns livsmiljöer har genomförts, men vattendrag av denna typ är näringsfattiga med klart vatten. Vattendraget skapar förutsättningar för en örtrik strandvegetation med fjällväxter. Karaktärsarter för denna typ av miljö är tuvåtel, madrör, fjällarv, fjällsyra, fjällsippa, gullbräcka, getvåpling, blekvide, rödvide, dagvide, grönvide och fjällvedel. Öring (*Salmo trutta*) och harr (*Thymallus thymallus*) är typiska karaktärsarter som också finns i Kölsån. Utöver öring och harr finns bestånd av lake, elritsa, bergsimpa och gädda. I biflödet Getröstbäcken finns länets högsta artdiversitet av bottenfauna. Gammarus förekommer i huvudfåran.

Områdets sjöar tillhör naturtypen Ävjestrandsjöar. De är näringsfattiga eller svagt näringsrika. Stränderna är grunda och vegetationen består av akvatiska arter som strandpryl och braxengräs samt av annueller på blottlagda strandzoner.

Karaktärsarter är strandpryl, bäcknate, löktåg, nålsäv, borstsäv, klotgräs, dvärgigelknopp, vägtåg, ävjobrodd, strandranunkel och slamkrypearter. I sjöarna finns bestånd av öring, röding (Stråsjön – utplanterad), harr, lake, elritsa och gädda. Stora delar av området har haft omfattande biologiska skador orsakat av antropogen försurning. Kalkning har skett i Getröstbäcken samt på våtmarker nedströms Högvålen. Även Lakån har kalkats. Försurningsskadorna minskade under en period, men man kan nu se att pH värden sjunker igen på flera platser i länet. Därför behöver området fortsatt bevakning när det gäller försurningsläget och kalkning fortsätta om så krävs.

BROVALLSVÅLEN SE0720218

Areal: 5190 ha

Naturtyper och arter: Myrsjöar, Mindre vattendrag, Alpina rishedar, Öppna mossar och kärr, Källor och källkärr, Silikatrasmarker, Silikatbranter, Taiga, Fjällbjörkskog, Lo, Järv

Natura 2000-området Brovallvålen är 5 223 hektar stort och är beläget cirka 14 kilometer sydväst om Hede samhälle i Härjedalen. Området utgörs av den mycket kuperade blockrika blandbarrskogbevuxna dalgången Lill-Råndan samt större delen av fjället Brovallvålen. Lill-Rånddalen är kuperad och blockrik och har en särpräglad karaktär. I reservatets södra del är dalgångens sidor branta och med en trappliknande botten, där avsattserna kan vara upp till tio meter höga.

Hela området har tidigare varit Domänreservat, det vill säga ett reservat

som ägdes och förvaltades av det dåvarande statliga Domänverket. 2003 beslutades att bilda ett naturreservat av en del av det tidigare Domänreservatet. Därmed är omkring 3400 hektar av Natura 2000-området naturreservat medan de resterande cirka 600 hektaren norr om naturreservatet idag inte har något skydd utöver Natura 2000.

Området har mestadels låg bonitet. Tall dominerar men enstaka mindre områden med välvuxen gran finns. Brandspår förekommer. Andelen torrskog är påfallande stor, särskilt nära fjällen där även spåren efter tidigare avverkningar minskar.

Längs dalgången Lill-Råndan finns två vindskydd och vid Skärsjön ligger en raststuga. Det finns flera markerade vandrings- och skoterleder i området. Brovallvålen berörs dessutom av fem flyttleder för rennäringen.

Två mindre delar av området har i Våtmarksinventeringen (en inventering som utfördes över alla länets större våtmarker) fått naturvärdesklass 3. I våtmarksinventeringen indelades områdena in i fyra klasser där de områdena med högst naturvärden fördes till klass 1 och de med lägsta naturvärden fördes till klass 4.

STORÅSEN SE0720220

Areal: 1053,5 ha

Naturtyper och arter: Myrsjöar, Alpina rishedar, Öppna mossar och kärr, Källor och källkärr, Aapamyror, Taiga, Trädbeklädda betesmarker, Skogbevuxen myr, Lo, Järv

Natura 2000-området Storåsen är beläget cirka elva kilometer sydväst om Hede i Härjedalen. Området utgörs av en svagt sluttande barrblandskog med inslag av myr och ett mindre parti kalfjäll längst i väster. Boniteten är mycket växlande. Gran dominerar i de rikare mer lutande partierna. Dimensionsavverkning har utförts för minst 60 år sedan i måttlig omfattning. Spåren syns nästan inte längre i de produktiva delarna. I nordvästra hörnet alldeles utanför Natura 2000-området ligger en fäbodvall, kallad Östvallarna, som alltså är i drift.

Hela området har tidigare varit Domänreservat, det vill säga ett reservat som ägdes och förvaltades av det dåvarande statliga Domänverket. 2003 beslutades att bilda naturreservat av området.

Ett par skoterleder passerar området. Centralt i området finns en jaktkoja. Området berörs dessutom av en flyttled för rennäringen.

I våtmarksinventeringen har stora delar av Storåsens våtmarker fått naturvärdesklass 1. I inventeringen klassades våtmarkerna i fyra klasser där de i klass 1 bedömdes ha högst naturvärde och de i klass 4 lägst. I rapporten kan man bland annat läsa följande (en stor del av våtmarken som följande text beskriver ligger dock utanför Natura 2000-området):

”På Brovallvålens nordost-sluttningar ligger ett stort myrkomplex. Berggrunden består av Långåsandsten och den anslutande fastmarken är moig morän. En markerad vinterled löper i det soligena (svagt sluttande) kärret. Sumpskogen har tidigare plockhuggits. Myren är stor, terrängföljande och förhållandevis orörd. Området är också mångformigt med många olika myrtyper. Många bäckar och den stora andelen fastmarksholmar bidrar till objektets mångformighet och skapar många kantzoner, vilket har stor ekologisk betydelse. Ingreppen i objektet bedöms vara av så ringa omfattning att myren ändå har mycket höga naturvärden.”

LILL-RÅNDDALEN SE0720263

Areal: 52,4 ha

Naturtyper och arter: Myrsjöar, Alpina vattendrag, Högörtängar, Öppna mossor och kärr, Rikkärr, Taiga

Långsträckt källpåverkat rikkärrkomplex i Risbergets sydostsluttning längs Lill-Råndens västra sida omgivet av åsar med äldre tallskog. Objektet ligger ca 510 - 560 m.ö.h. Berggrunden är dels sandsten och dels kalksten (dolomit). Jordarterna består av en mosaik med hållmark, blockmark, torvmark och isälvsgrus.

Dominerande habitat inom det 48 ha stora objektet är rikkärr och västlig taiga. Ett flertal källdråg strömmar ut från åsryggarna som omger rikkärrstråket. Rikkärren utgörs av topogena kärr. Mellan kärren finns på några ställen inslag av örtrik granskog eller gles sumpig blandskog.

Viss förekomst av gammal säl. Nära Lill-Rånden finns också några hållmarkspartier och i västra åsens sluttning mot rikkärren en mindre rasbrant med asp. Strandvegetationen är flerstädes örtrik. Gamla brandstubbarna finns lite varstans inom området. Vissa partier kan betecknas som tekniskt impediment.

SÖRHÅLLAN SE0720269

Areal 3,9 ha

Naturtyper och arter: Taiga, Guckusko

Natura 2000-området Sörhållan är 3,9 hektar stort och beläget 1,5 kilometer väster om byn Råndalen i Sörhållans nordsluttning nära ån Råndens västra strand. Objektet ligger cirka 510 till 525 meter över havet. Berggrunden består av kvartsit och till viss del sandsten. Jordarterna är isälvsgrus och sandig morän. Området är klassat som nyckelbiotop och omfattas av biotopskydd.

Området är ett örtrikt källpåverkat skogsparti med en liten bäck i en fuktsänka. Nära bäcken i fuktsänkan växer flera bestånd guckusko, vilken är sällsynt i Härjedalens alpina del. Skogen är grandominerad och relativt gammal i anslutning till fuktsänkan. I ett parti finns flera 60 till 80 centimeter djupa vattenhål i fuktsänkan. Ovanför guckuskolokalen finns en delvis mycket brant källsluttning med gles blandskog. Närmast ån är det en lövdominerad blandskog, med mycket gråal och björk. En stor del av Natura 2000-området är kalkbarrskog. Lokalt finns en hel del död ved, mest bestående av granlågor. Det är viktigt att hydrologin i källsluttningen ovanför guckuskolokalen förblir intakt.

SONFJÄLLET SE0720029

Areal: 11 285,5 ha

Naturtyper och arter: Myrsjöar, Alpina vattendrag, Källor och källkärr,

I Natura 2000-området Sonfjället ingår förutom nationalparken Sonfjället även naturreservaten Nyvallen och Nysåtern.

Sonfjället är ett särpräglad högfjällsområde, som ensamt reser sig ur skogslandet med som högst 1278 meter över havet och bildar en vacker välkänd siluett, med sällsynt mjuka sköna linjer. Det är ett av vårt lands mest omtalade björnfjäll. I öster längs sjön Valmen, finns områdets lägsta punkt, något under 440 meter över havet. År 1909 avsattes en del av Sonfjället som Nationalpark eftersom de ovanligt lavrika fjällhedarna var relativt opåverkade av renars tramp och bete samt till skydd för, den då mycket svaga, populationen av brun björn. Idag hyser Sonfjället med omnejd en av landets tätaste björnstammar. Fjället är välkänt för sina väl bevarade system av skvalrännor, bildade under inlandsisens avsmältningsskede. 1989 utökades nationalparken så att den blev närmare fyra gånger så stor som tidigare.

Berggrunden består i huvudsak av Vemdalskvarst. Området är fattigt på sjöar men några mindre tjärnar finns. Klimatet är utpräglat kontinentalt med relativt liten nederbörd. Vintertid anses bland annat trakterna kring Sonfjället vara ett skandinaviskt köldcentrum. Marken är omkring halva året täckt av snö.

De skogbeklädda sluttningarna utgörs av omväxlande gran och tallskogar, samt blandskogar och uppvisar en provkarta på de vanligaste naturtyperna i Härjedalen. Lågväxt fjällbjörk bildar trädgräns kring 900 meter över havet och granen finner man i sammanhängande bestånd upp till strax över 800 meter över havet.

Hela området dimensionsavverkades kring sekelskiftet. Spår av dessa avverkningar är svåra att finna i områdets övre delar. Mindre partier med klenvuxen skog, mesta dels av frisk typ men flerstädes övergående mot örttristyp och örttyp. Skogen är välsluten och når på sina håll över 25 meter i höjd. Det är hög bonitet. Förekommande lövträd är glasbjörk, vårtbjörk, sälg, asp gråal och rönn. Vårtbjörken har här sina västligaste utposter.

Mellan granskogsbandet och den egentliga sluttningen breder ett flackt tallområde ut sig på stenig och småblockig morän. Berggrunden i området är mycket näringsfattig vilket också avspeglas i den artfattiga vegetationen. Torrlavristyp dominerar, med ljung, lingon, kråkris i fältskiktet samt renlav i botten. Skogen är gles och utgörs nästan uteslutande av tall som i regel inte når över 15 meter i höjd. Tydliga tecken på brand finns inom hela det talldominerade området. Senaste branden förekom omkring cirka 200 år sedan.

Området är variationsrikt och representerar många för regionen vanliga skogstyper både höga och låga boniteter, från skogsland till fjäll. Detta plus den relativa ringa kulturpåverkan ger området ett högt värde.

Nyvallens fäbod ligger på Sonfjällets nordostsluttning, i övergången mellan barrskog och fjällbjörkskog. Fäboden har ett högt och vackert läge och har utan avbrott varit i drift ända sedan början av 1700-talet. Fäboden är ett turistmål under sommaren och utgör inkörsporten till Sonfjällets nationalpark och flera leder utgår från fäboden.

Höglänta slätterängar dominerar den öppna fåbodvallen som omges av stora arealer fjällbjörkskog där fåbodens fjällkor går på fritt bete under sommaren. Vegetationen på den öppna vallen består av rödvenäng med dragningen åt subalpin variant. Marken är helt upptrampad kring husen i väster och gödselpåverkan är kraftig mot söder. Den norra är delen något mindre gödselpåverkad. Ängsmarken har trots det en flora typisk för den här typen av slätterängar med flera indikatorarter för naturlig gräsmark till exempel röllika, vårbrodd, liten blåklocka, prästkrage, ormrot, stagg och ängsskallra. På den öppna vallen växer enstaka björk. Av de två täkterna i björkskogen är den ena igenvuxen med björksly. I närområdet kring den öppna vallen är uppslaget av ungbjörk stort. Den västra vallen brukas traditionellt med tillverkning av egna mejeriprodukter. Här finns det traditionella hägnasystemet med trögårdsgårdar bevarat. Ett stort antal ekonomibyggnader för djurhållning och mjölkberedning finns på fåboden.

Inom området finns ett antal leder, vindskydd, raststugor och ett naturum vid Nyvallen.

Rennäringsidkarna använder området för återsamling av renarna i april samt som reservbete under vinterhalvåret. Sju våtmarker inom Natura 2000-området Sonfjället ingår i Våtmarksinventeringen. Sex av dessa (objekten 17D0F02, 17D1F01-02, 17D2F02, 17D2G01-02, 17D1H02) har fått naturvärdesklass 3 medan ett objekt har bedömts uppfylla kriterierna för naturvärdesklass 1 vilket betyder att det området har mycket höga naturvärden.

LJUSNAN- HEDE-SVEGSJÖN SE 0720291

Areal: 1 937,3 ha

Naturtyper och arter: Störrevattendrag, Ävjestrandsjöar, utter.

Bevarandeplanen täcker Ljusnan på sträckan Hede – Svegssjön. Älvsträckan är den enda kvarvarande delen av Ljusnans huvudfåra inom Härjedalens kommun som inte är utbyggd för vattenkraft bortsett från det övre källflödet.

Ljusnan omfattar huvudälvfåran som Natura 2000-objekt. Vattenområdet karaktäriseras i sin övre del av ett antal större sjöar (Ävjestrandsjöar) med mellanliggande strömsträckor (Större vattendrag). Från Ransjö och nedströms till Svegssjön dominerar ett mer sammanhållet parti av forsar, strömmar och sel. Omgivningarna består till övervägande del av blandskog av gran och tall. Landskapet präglas av vidsträckta sandurfält. Framförallt inom naturreservatet Linsellborren finns betydande skogliga värden. Väg 312 följer delar av vattensystemet. Samhällen och mindre byar möter längs älven via Hede, Hedeviken, Ransjö och Linsell. Arkeologiska lämningar visar att det funnits människor i området sedan istiden. Inom Vikarsjösystemet, med Vikarsjön i norr till Nedre Ransjön i syd, finns en ovanligt stor mängd fornlämningar från äldre stenålder och fram till medeltid. Området klassas som riksintresse för kulturmiljövården.

I flertalet av strömmarna finns vattnet i huvudsak samlat i en huvudfåra. Dit hör bland annat Sandviksströmmen (Vikarsjön-Stavsjön), Näsvalströmmen (ÖvreNedre Ransjön) och Ransjöforsen. För Linsellborren framträder en annan bild. Där löper huvudfåran parallellt med ett flergrenigt system av mindre strömmar och kvillar. Området är genom sin storskalighet ett ovanligt inslag i landets kvarvarande naturliga älvmiljöer. Linsellborren är tillsammans med den uppströms belägna Ransjöforsen och Sandsforsen nedströms skyddad som naturreservat från år 2001.

Ändamålet med reservatet är att ” bevara en oreglerad älvsträcka och dess olika naturtypers ekosystem och naturliga processer samt att bevara dess orörda karaktär i väsentligen orört och ostört tillstånd för framtiden”. Detta skall bland annat tryggas genom att skogen på öarna och kring Linsellborren lämnas för fri utveckling. Längs Ljusnan från Hede till Svegsjön bidrar ett flertal biflöden till en mångfacetterad vattenmiljö. Dit hör bland annat större åar som Rånden och Lofsen. Dessa har sin upprinnelse i svagt buffrade områden och kalkas för att undvika försurningsskador.

Många arter i och längs älven med biflöden ger sin del i ett levande vattensystem. Fiskebeståndet i strömmarna domineras av öring, harr, bergsimpa och elritsa. Sik, gädda, abborre och mört tillkommer mera frekvent i vattendragets lugnare partier samt sjöarna. Biflödena Rånden och Lofsen håller bland annat öring och harr, vilka kan kommunicera fritt med Ljusnan via lek- och näringsvandringar. Habitatarten flodpärlmussla (*Margaritifera margaritifera*) är dokumenterad inom andra delar av Ljusnan, av vilka flertalet strömsträckor i dag är svårt skadade livsmiljöer via vattenkraftutbyggnad. Det kan inte uteslutas att arten fortfarande existerar i ett refugium i till exempel Linsellborren.

De lokala fiskevårdsområdesföreningarna har en av nyckelrollerna i vattenområdet som helhet. Dessa ingår i en förvaltningsstruktur som behövs för att tillgodose behovet av juridisk rättskraft. Samtidigt är de väl avgränsade ur ett fiske- och naturvårdsperspektiv i Ljusnansystemet. Där finns ett stort engagemang i fiske- och allmänna bevarandefrågor i och kring vattnen – samtidigt som vattenresurserna utgör en viktig utvecklingsfaktor i glesbygd. En bra fiskevårdsförvaltning är en förutsättning för bevarande av de typiska arterna för naturtyperna.

Ljusnan erbjuder även en god livsmiljö för däggdjur och fåglar. Bävern har länge haft en livskraftig population i vattensystemet. Habitatarten utter (*Lutra lutra*) har återkoloniserat älven med biflöden under senare år. Strömstaren förekommer året om i strömsträckorna.

Som en följd av vattenkraftutbyggnad uppströms i älven är Ljusnan påverkad av en onaturlig flödesregim via Halvfari kraftverk. Ett förhållande som dels ger en omvänd vattenföring över året med högfloden under vintern, dels påverkar dygnsrytmen genom korttidsreglering. Till bilden av mänsklig påverkan i och kring Ljusnan med biflöden skall även läggas att vattendraget påverkats av rensningar under flottningsepoken samt att skogsbruket inverkat på omgivningarna. Verksamheten har orsakat förändrad morfologi och förändrade flödesförhållanden. För att återställa vattendragets naturlighet efter flottningen har biotopvårdsinsatser genomförts inom delar av vattensystemet.

Längs Ljusnan i det aktuella Natura 2000-området har skogliga värden främst identifierats inom Linsellborrens naturreservat. För Härjedalen utgör vattenområdet ett viktigt och utvecklingsbart rekreationsområde av vildmarkskaraktär – inte minst i anslutning till en fisketurism med stor utvecklingspotential. Fiskemöjligheterna har bedömts så viktiga att vattendraget klassificeras som riksintresse för fritidsfisket. Vattenområdet är också av riksintresse för naturvärden.

HENVÅLEN – ALOPPAN SE 0720200

Areal: 17 568,5 ha

Naturtyper och arter: Alpina vattendrag, Alpina rishedar, Alpina sili-
katgräsmarker, Högörtängar, Svämängar, Öppna mossor och kärr,
Rikkärr, Aapamyr, Taiga, Fjällbjörkskog, Skogbevuxen myr, utter,
Loddjur, Fjällräv, Järv.

Natura 2000-området, tillika naturreservatet, Henvålen-Aloppan är be-
läget cirka 30 kilometer norr om Hede. Henvålen ingår i en fjällrandplatå
som sträcker sig cirka 50 kilometer sydost från Helagsfjällen. Platån do-
mineras av vidsträckta, svagt sluttande blandmyrar mellan enstaka skog-
klädda höjder. Själva Natura 2000-området är en kuperad del av platån.
Det utgörs av mosaikartad blandning av fjäll, urskog och myr som ger det
speciell karaktär. Av kalfjäll ingår Henvålen, Gräftruet och Lövkläppen.
Skogsområdena återfinns huvudsakligen i fjällsluttningarna. Myrmarker
dominerar på de lägre belägna flacka partierna genom Aloppkölen längst i
öster och Käringsjökölen längst västerut.

Skogsområdena klassades i näst högsta klass i Naturvårdsverkets fjäl-
lurskogsinventering. Skogen domineras helt av gran med inslag av löv.
Slutenheten avgörs i allmänhet av terrängens lutningsgrad. Inblandning-
en av björk varierar och tilltar som regel mot kalfjället, där lågväxt fjäll-
björk vanligtvis bildar trädgräns. Inslaget av torrakor och lågor varierar
naturligt efter skogens slutenhetsgrad. Längst i norr finns en del inslag
av tall. I övrigt är tallen sällsynt i området och förekommer enbart som
solitärer kring myrområdena. Inga synliga brandspår förekommer.

Stora delar av skogen dimensionstämplades 1916, men avverkningar verk-
ställdes endast på Henvålen och Lövkläppens norra delar. Senare har
även avverkningar skett i anslutning till vägen till bosättningen Henvålen
i samband med att ett mindre sågverk uppfördes nära Henvåltjärnen.
Sågverket nyttjades dock endast något år.

Av myrområdena är såväl Käringsjökölen som Aloppkölen klassade i hög-
sta naturvärdesklass i våtmarksinventeringen. Bägge ingår i "Myrskydds-
plan för Sverige" som är ett urval av Sveriges från naturvårdssynpunkt
mest skyddsvärda myrar.

Käringsjökölen utgörs bland annat av väl utvecklade strängflarkkärr och
strängblandmyrar. Även soligena (sluttande) kärr och mossar med marke-
rade sträng- och höljestrukturer finns i området. De ingående kärrpartier-
na är stora och mycket blöta.

Aloppkölen är en del av ett stort myrkomplex som sträcker sig bort till
Köpmanskölen och Storflyet. Här ingår högt klassade öppna topogena
(plana) lösbottenkärr, trädbärande topogena fastmattekärr, öppen svagt
välvd mosse, soligena kärr, nordlig mosse och sumpskog. Inom området
finns flera källor som givit upphov till rikare vegetation. Fågellivet är rikt.
Den rödlistade arten varglav har hittats inom området.

Den västra halvan av Natura 2000-området utgörs av renbetesland och
är således åretruntmarker för renbete. Natura 2000-området i sin helhet
nyttjas av Handölsdalens, Mittådalens och Tåssåsens samebyar. I området
finns en renvaktarstuga och ett par flyttningsleder.

Inom Natura 2000-området finns två äldre numera övergivna bosättningar, Henvålen och Lövkläppen. Bägge är nybyggarhemman från tidigare delen av 1800-talet. Bebyggelsen vid Lövkläppen som utgörs av två gårdar har bedömts så värdefull från kulturhistorisk synpunkt att den förklarats vara av riksintresse för kulturminnesvården.

Norrifrån går en enskild skogsbilväg fram till bosättningen Henvålen. Genom Natura 2000-området går flera skoterleder.

BRYNN DAMMEN SE 0720448

Areal: 12,2 ha

Naturtyper och arter: Torra hedar, Stagg - gräsmarker, Fuktängar, Svämängar, Öppna mossar och Kärr, Violettt guldvinge.

Brynndammen är namnet på ett Natura2000-område som ligger ca en mil norr om Vemdalens by. Ett hedmarksartat område där det i östra delen slingrar sig en bäck. Bäckens är dämd två gånger nedströms Natura2000-området, Brynndammen och Säterdammen. Dammarna är anlagda enbart för fiske.

I västra delen av området står en skärm av gammal granskog. I norr finns vidsträckt myrområden. I söder och sydost begränsas området av vatten. Natura 2000-området består av en mosaikartad terräng, där en- och björkbevuxna kullar samsas med fuktiga stråk och myrar, här och var står det höga granar. Brynndammen har troligen varit utmarksbete för djuren på flera fåbodars som ligger i området. Idag dominerar enbuskarna växtligheten. Det finns öppnare stråk med stagg, lavar och mossor.

Dessutom är Brynndammen en fin lokal för mosippa och Violettt guldvinge. Vid senaste räkningen fanns det 1450 Mosippeplantor (2010).

I början av 2010-talet drev Länsstyrelsen Life-projektet Foder och Fägring. Brynndammen är ett av de områden som ingick i projektet, och syftet var att med röjning och markbränning gynna främst mosippa men även andra gräsmarksarter.

KILBERGSDALEN SE0720260

Areal: 2,2 ha

Naturtyper och arter: Guckuskko

Natura 2000-området Kilbergsdalen är beläget cirka 80 meter över havet i Skorvdalsfjällets nedre västsluttning cirka tre kilometer söder om Björnrike. Berggrunden består av rätangranit och jordarten är moig morän. En del av området är klassat som nyckelbiotop med stora botaniska värden och området har biotopskydd.

Fuktstråk i Kilbergsdalen är växtplats för den i Härjedalens alpina delar sällsynta guckuskon. Objektet består av två fuktsänkor med trädskikt av gran, tall, glasbjörk och gråal omgivet av gallrad 100-årig tallskog. Några meter ovanför vägslänten finns en mindre förekomst av mosippa i samma fuktsänka där guckusko växer. I fuktsänkorna, den ena med en delvis underjordisk bäck, finns bland annat tibast, fjällskära, bäckbräsma, vitpyrola, Jungfru Marie nycklar/skogsnycklar, ormbär och vispstarr. Uppströms fuktsänkorna finns en mindre blandsumpskog och mellan dem gallrad tallskog. Floran i fuktstråken indikerar tydlig kalkpåverkan i ett landskap som i övrigt domineras av magra, kalkfattiga tallmarker. En inventering gjordes i området 2005 där 263 individer av guckusko dokumenterades.

NYBODFLÖTEN SE0720221

Areal: 163,1 ha

Naturtyper och arter: Öppna mossar och kärr, Aapamyrar, Taiga, Skogsbevuxen myr

Natura 2000-området, tillika naturreservatet Nybodflöten är beläget nära landskapsgränsen mellan Jämtland och Härjedalen, 15 kilometer sydost om Vemdalen och åtta kilometer nordost om Vemhån. Området ligger mellan 660 till 710 meter över havet.

Cirka 80 hektar av området består av blockrik och svagt kuperad skogsmark. Älven Hoan rinner tvärs igenom området. Väster om ån reser sig en 15-20 meter hög ås där skogstypen är av torr ristyp övergående till lavristyp på hållmarkspartier. Skogen består i denna del av området av gles, lågvuxen blandskog med inslag av grova gamla tallar. En av de största tallarna, som mätte 75 cm i brösthöjdsdiameter och cirka 15 meter i höjd, är knappt 400 år gammal. Granen dominerar i antal men är klenvuxen. En del torrakor och lågor i olika nedbrytningsstadier förekommer.

Öster om Hoan står mestadels lågvuxen, gles och luckig granskog med varierad björkinblandning på mycket blockrik mark. Många av granarna är mellan 200 – 300 år. Döda och döende granar förekommer i tämligen stor mängd. Här är skogstypen av torr/fuktig ristyp. I sluttningen finns nästan vegetationsfria blockhav.

Natura 2000-området ligger i norra delen av ett stort myrområde och en del av myren, drygt 70 hektar, ingår i området. Detta myrområde har i våtmarksinventeringen fått naturvärdesklass 1 vilket betyder att området har mycket höga naturvärden.

I rapporten för våtmarksinventeringen står bland annat följande att läsa: ”Berggrund i området är granit, omgivande jordart är morän. Det mest markanta hos objektet är de centrala delarna som domineras av en nästan extrem variant av strängblandmyr, med mycket breda (>5 meter) och väl utbildade strängar, också flarkarna är ovanliga såtillvida att de är ovanligt stora och artfattiga. Övriga myrtyper är öppet topogent kärr och blandmyr. Dominerande arter är dvärgbjörk och rostvitmossa på strängar och fasta mossepartier, i flarkar kallgräs, flaskstarr och björnvitmossa, i kärpartier finns tuvull, klubb-, klyvblads- och drågvitmossa.

Inom objektet finns också källor med arter som kråklöver, kärr- och vattenkrokmossa, källmossa, scapania och spjutmossa. Området är ornitologiskt värdefullt. Hydrologiska ingrepp saknas. Det finns en gammal fäbod inom objektet.”

Spår efter avverkningar och bränder saknas. Området berörs av två flyttningssleder för rennäringen. Beslut om att området skulle bli naturreservat togs 1969.

GULLHÖG- TÖNNINGFLOARNA SE0720411

Areal: 1 880,9 ha

Naturtyper och arter: Myrsjöar, Större vattendrag, Mindre vattendrag, Öppna mossar och kärr, Aapamyrar, Taiga, Skogsbevuxen myr, Kläppmossa, Svarthakedopping, Kricka, Gräsand, Vigg, Svärta, Knipa, Blå kärrhök, Lärkfalk, Trana, Ljungpipare, Tofsvipa, Mosnäppa, Brushane, Dvärgbeckasin, Enkelbeckasin, Småspov, Storspov, Gluttsnäppa, Grönbena, Jorduggla, Tretåig hackspett, Ängspiplärka, Gulärla, Sävsparv, orre

Gullhögsfloarna ligger i östra Härjedalen, två mil nordväst om Sveg, öster om ån Veman. I omedelbar anslutning norr om Gullhögsfloarna ligger Tönningfloarna. Dessa områden bildar tillsammans ett myrkomplex med en area av cirka 1000 hektar. Arean av själva Gullhögsfloarna är cirka 500 hektar. Gullhögsfloarna rymmer många skilda typer av myrvegetation -buskbjörkkärr, sumpskog av olika slag, rikkärr, fattigkärr, ristuvmosse, med flera. Därutöver finns ute på myren ett halvdussin större och flera mindre tjärnar, samt omkring trettio skogsklädda fastmarksholmar. Ett flertal av dessa fastmarksholmar är utpekade som skogliga värdekärnor. Bäckan Bilingan rinner genom områdets sydligaste del. Ett karaktäristiskt inslag i områdets myrar är igenväxningen av tjärnar genom strängbildning.

Tönningfloarna är uppbyggda av tuvull, dvärgbjörk, kråkbär och hjortron. I de blötaste partierna, flarkarna, dominerar vitmossor, flaskstarr, kråklöver, ängsull och vattenklöver. Denna del av Tönningfloarna hyser också ett stort antal vadare (trana, storspov, brushane, gluttsnäppa, grönbena, enkelbeckasin med flera). Häckning har konstaterats för 45 fågelarter. Troligen häckar inom området mellan 60-80 arter. Den västra delen av Tönningfloarna är en mosse med riklig tall- och lavvegetation.

Området har en stor variation i olika myrtyper. Gullhögstjärnen har dessutom särdeles stora skönhetsvärden med bland annat vit näckros, täckande minst halva sjöytan. Buskbjörkkärret är säreget genom sin storlek och rika flora samt vintertid av betydelse för betande älg i stora flockar. Den säregna floran i södra delen, med sumparv och andra ovanliga arter, är definitivt av högt skyddsvärde. Mycket sank, ren starrkärrvegetation av medelkärrtyp finns också till exempel uppströms Gullhögsfloarna och i flarkar i blandmyr. Två olika utformningar av strängmyr, av vilka den med låga, breda strängar är mycket speciell, mossetuvvegetation med insprängda breda kärrflarkar, tallmosse, myrkantvegetation med karaktäriserande klotstarr fullständigar bilden. Gullhögs- och Tönningfloarna domineras av ovanligt stora strängflarkkärr. Andra värden är strängblandmyr, soligena (svagt sluttande) kärr, mosse av nordlig typ och sumpskog.

I området finns en rik flora och fauna. I Veman finns en strömstationär, konkurrenskraftig stam av harr som bedöms ha stort skyddsvärde med få motsvarigheter i länet.

TRÖSKFLYET – OXFLÖTEN SE0720412

Areal: 5899 ha

Naturtyper och arter: Myrsöar, Alpina hedar, Öppna mossar och kärr, Källor och kalkkärr, Aapamyror, Taiga, Trädklädd betesmark, Skogsbevuxen myr, Svarthakedopping, Sångsvan, Järpe, Tjäder, Trana, Ljungpipare, Brushane, Grönbena, Smalnäbbad simsnäppa, Orre

Natura 2000-området Tröskflyet – Oxflöten är belägen cirka 1,5 mil sydväst om Överhogdal och cirka 1,5 mil norr om Sveg. Området ingår i det myrrika stråk som sträcker sig från Vemdalen i sydostlig riktning ner mot Överhogdal. Detta myrstråk är beläget på en höjdplatå. Berggrund i området är granit med sandsten, omgivande jordart är morän.

Området består av huvudsakligen tre myrområden, Tröskflyet, Storflöten och Oxflöten. Dessa tre bildar ett mycket stort myrkomplex med huvudsakligen stora välutbildade soligena (sluttande) kärr och strängflarkkärr. Därutöver finns topogena (plana eller svagt sluttande) kärr, sluttande mosse, strängblandmyr, mosaikblandmyr, sumpskog och åmader.

I myrkomplexet finns rikligt med gölar och tjärnar. Inom området uppgår våtmarksarealen till cirka 4130 hektar, arealen öppet vatten till cirka 117 hektar och fastmarksarealen till cirka 1970 hektar. Genom området löper två flyttningsleder för rennäringen.

Större delen av området ingår i våtmarksinventeringen och har där fått högsta naturvärdesklass. Där kan man bland annat läsa följande om de tre myrområdena:

Storflöten avvattnas via bäckar söder- och österut. I de centrala delarna finns gott om fastmarksholmar. I objektet ingår strängflarkkärr, soligena kärr, blandmyrmosaik, plan mosse, strängblandmyr och sumpskogspartier.

Tröskflyet är av mycket "fattig" karaktär, den domineras av kärr och strängblandmyr. Inom objektet förekommer varglav på torrakor och myggblomster. Inom objektet ligger en gammal fäbod, Björnåsen, den är inte längre i bruk men delar av myren har nyttjats till bete och slåtter. Här och var kan man se spår av äldre plockhuggning samt brandljud. En kraftledning tvärsöver objektet stör landskapsbilden något. Tvärälven har i de södra delarna utnyttjats för överdämning av myrpartier som slåttats. Det finns också en skoterled i de södra delarna som orsakar en del skador på vegetationen.

Oxflöten kännetecknas framförallt av de stora, blöta och mycket välutbildade strängflarkkärr, övriga myrtyper är mosse, strängblandmyr och soligena kärr. Myren är belägen på en vattendelare som löper tvärs igenom objektet i nordvästsydostlig riktning. Varglav förekommer rikligt på flera torrakor inom området. Kalhyggna når ända fram till myrkanten utan någon skyddszon på flera ställen. Det finns spår av äldre avverkningar.

Myren har ett värdefullt fågelliv med flera vadararter och rovfåglar. På fastmarksholmar och i myrmarkernas omgivning finns stora arealer barrnurskog med olika tagellavar och varglav. Områdets naturvärden ligger i orördheten, mångformigheten, de representativa myrtyperna och den värdefulla skogs- och myrmosaik. Myrkomplexet har värderats högt inom denna del av landet.

HÖGÅSEN SE0720243

Areal: 95,3 ha

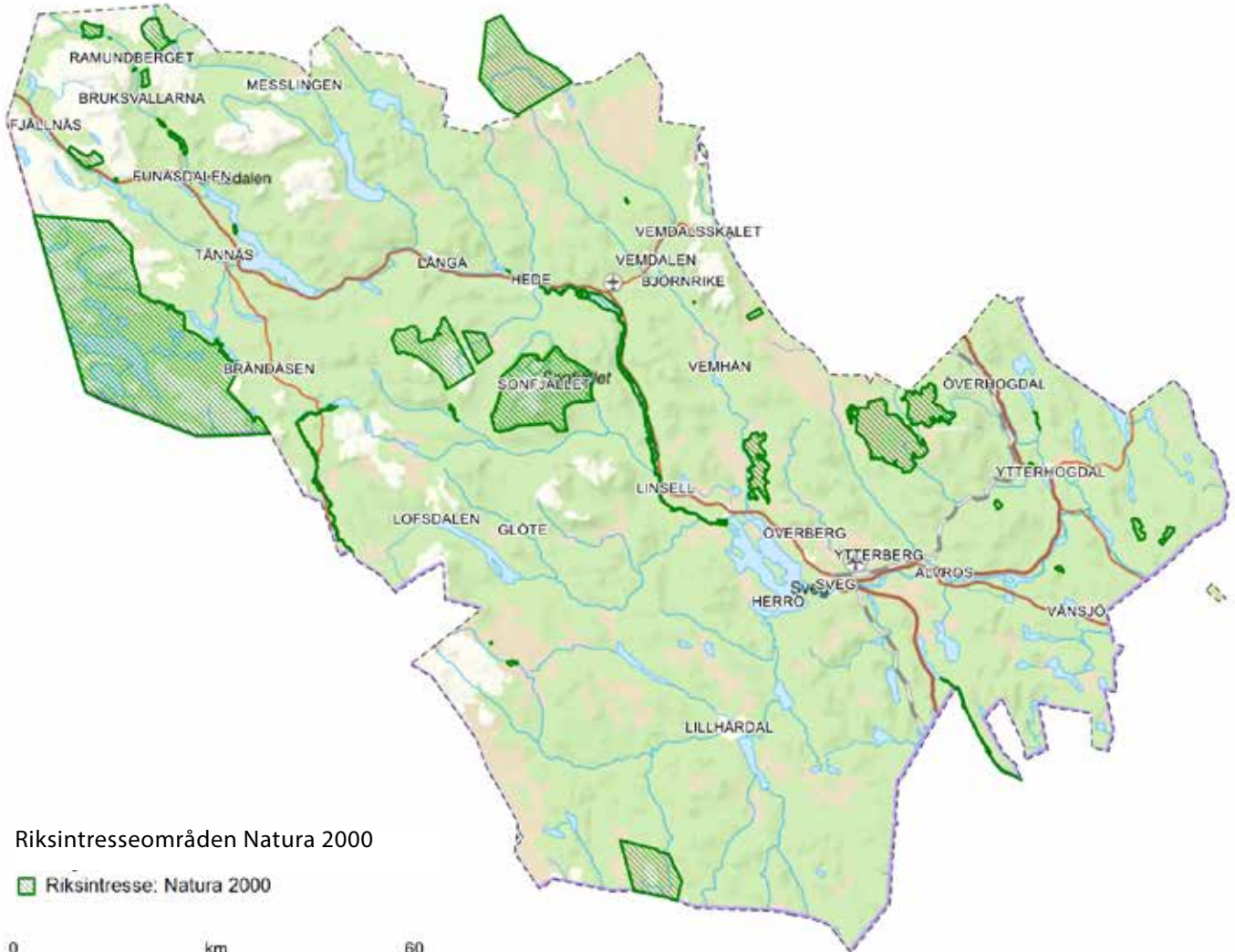
Naturtyper: Öppna mossar och kärr, Aapamyrar och taiga.

Högåsen är beläget cirka 25 kilometer norr om Sveg och cirka 20 kilometer sydost om Vemhån. Området ligger mellan två större skogsöch myrkomplex, vilka är högt klassade i Länsstyrelsens våtmarksinventering. Området är mjukt kuperat och sträcker sig utmed Högåsens nordvästsluttning med högsta och lägsta punkt på 660 respektive 610 meter över havet. Området avsattes som naturreservat så sent som 2001 och utgörs av två olika skogstyper. De västra och södra delarna domineras av relativt lågväxt granskog av fjällnära typ. Dock finns i denna del en viss andel tall, ofta grövre och mer högväxt än befintlig gran. Fältskiktet skiftar mellan kråkbär-ljung och frisk blåbärsristyp. Fläckvis finns här rikligt med död ved av gran.


I områdets nordvästra och östra delar är virkesförrådet betydligt lägre och utgörs till stor del av gammal, gles och lågväxt tallskog. De högsta tallarna når knappt över 20 meters höjd. Underväxten av gran är i denna del relativt svag men varierande och trädslagsfördelningen utgörs av 80 procent tall och 20 procent gran. Bitvis är det även gott om renlav. Den döda veden i denna del domineras av torrakor av tall.

Myrandelen uppgår till cirka 15 hektar av totalareal men uppfattas aldrig som hög då den ofta består av mindre skogbevuxna myrfläckar, förutom en större andel i områdets nordvästra del. I områdets sydöstra del ökar virkesvolymerna och här domineras barrblandskog av gran och tall. Det är fler granar än tallar. Tallen är dock äldre och betydligt grövre än granen. Äldre tallar åldersbestämdes med tillväxtborrh och det visade sig att de är upp mot 330 år gamla. Trädslagfördelning i denna del ligger på 30 procent tall och 70 procent gran. Den döda veden består främst av stående och liggande klen gran, dock är det torrträd av gran som domineras. En uppskattning av mängden död ved för hela området kan i snitt röra sig om maximalt 20 procent av befintligt virkesförråd. Cirka 20 procent av detta är torrträd. Detta varierar dock kraftigt. Överallt finns mäktiga 350-åriga tallar att beskåda.

I området har flera rödlistade arter dokumenterats. Objektet är på många ställen tydligt präglad av forna tiders bränder och brandspår finns i hela området i form av kolade stubbar men det är relativt ovanligt med tallar som har brandljud. Det fjällnära läget och lång tid från senaste brand har förmodligen bidragit till övervallning av tidigare brandskadad tall. Ett annat skäl kan vara att tidigare bränder som gått fram kan ha varit lågintensiva vilket kan ha skonat tallarna från att bilda brandljud. Spår efter tidigare skogsbruk är ovanliga inom området men här och var finns äldre stubbar från dimensionsavverkning, förmodligen från mitten eller slutet av 1800-talet. Längst i söder berörs området i viss mån av en flyttled för rennäringen.



Riksintresseområden Natura 2000

 Riksintresse: Natura 2000



NATURVÅRD 3:6 MB

Naturvårdsverket och Havs- och vattenmyndigheten är riksintressemyndighet för naturvård inom sina olika ansvarsområden. Naturvårdens riksintresseområden representerar huvuddragen i den svenska naturen och är de mest värdefulla områdena i nationellt perspektiv enligt de kriterier som Naturvårdsverket satt upp. Det bör dock observeras att ny kunskap tillkommer löpande, som medför att det från tid till annan blir aktuellt att aktualisera urvalet och gränserna för riksintresseområdena. Mer information finns att ta del av på hos Naturvårdsverket.

NRO23048 HÄRJEDALSFJÄLLEN

Areal: 200 454 ha

Koord: x6958614, y1355195 Kommun: Härjedalen, Berg

Riksvärde: Fjällandskap, Skogslandskap, Odlingslandskap, Våtmarkslandskap

Området omfattar i väster det branta högfjällsmassivet Skarsfjället med omgivande fjällplatåer och Gröndalen där Ljusnan rinner upp. Skarsfjället uppvisar glaciärnisher och solifluktionsvalkar. Gröndalen präglas av de issjösediment som avsattes i den issjö som täckte dalen och svarade för uppkomsten av issjöstrandlinjerna längs dalsidorna. Andra former i det lösa jordtäcket är smältvattenrännor och en rullstensås som i de västra delarna grenar sig i ett åsnät. Vegetationen är överlag rik. Hela Gröndalen är bevuxen med fjällbjörkskog, till stor del av yppig ängstyp. Dessutom finns artrika backmyrar och subalpina gräshedar. Här finns flera hotade växt- och djurarter.

Området öster om skarvfjällsmassivet utgörs till största delen av lågfjäll med den vidsträckt platån Flatruet. Det mest påtagliga inom området är rikedomerna på moränformer. Vanligast är Rogenmorän och kuperad moränterräng. Solifluktionsvalkar och strukturmark förekommer inom hela området. Formelementen i dalgångarna präglas av issjöarnas verksamhet. Här finns t ex issjöstrandlinjer längs dalsidorna. Mittåälvens dalgång uppvisar de bäst sammanhållna geomorfologiska värdena. Floran är inom flera partier artrik med åtskilliga näringskrävande arter. De alpina områdena domineras av torra rishedar. På Flatruet förekommer en mycket speciell rished med enbuskar som liknar ett öländskt alvar. Karakteristiskt för flertalet av lågfjällen är den rika vegetationen i sydbranterna. Det mest kända exemplet är Mittåkläppen med sällsynta arter som dvärgyxne och fleraxig sävstarr. Botaniskt intressanta är även backkärrarna som uppvisar rikkärrsvegetation. Backkärr och blandmyrar är vanliga även i dalgångarna. Ofta har de en rik orkidéflora. I sjön Messlingen finns bl a ett stort bestånd av den nu mycket sällsynta jämtlandsmaskrosen samt utpostlokaler för en rad fjällväxter. Botaniskt intressant är också Mittåns delta i Messlingen, liksom Mittån. I övrigt kan nämnas att mossrika hed-björkskogar är framträdande samt ängsskogar längs dalsidorna.

I Skärvagåns-Skärkans dalgång finns mossrika barrurskogar. På Flatruet och inom myrmosaikerna öster om Stor-Mittåkläppen är fågelfaunan mycket artrik. Fiskhålsgraven norr om messlingen hyser en sjölekande extremt småvuxen rödingstam. Stora Skarvdörrsjön är extremt näringsfattig och avviker härmed från typiska fjällsjöar. Den innehåller en skyddsvärd stam av storvuxen öring. Sjön är opåverkad av regleringsföretag.

Henvålenområdet domineras av vidsträckta, svagt sluttande blandmyrar mellan enstaka skogklädda höjder och lågfjäll. Barrskogen i området, huvudsakligen granskog av frisk ristyp, är olikåldrig. Den äldsta generationen är ca 300 år. Skogen är relativt opåverkad av huggningar. De distinkta strandlinjerna vid bergryggen Skarpåsen ingår i Jämtlands-Härjedalsfjällens största system med strandlinjer från issjöar. Aloppkölen är ett stort, relativt flackt myrkomplex som domineras av plana blöta myrar, ofta starrkärr, med tjärnar och sjöar samt svagt sluttande myrar med mer eller mindre väl utbildade strängar. Ett stort antal bäckar dränerar myrarna som avvattnas via Alopnan, ett biflöde till Ljungan. Området har genom sin storlek och orördhet stor betydelse för faunan, ett flertal hotade djurarter har observerats.

Utmed Väster-Henan norr om Käringsjökölen finns ett system med relativt stora kanjonbildningar med faunistiska och botaniska värden. Svallmyren omfattar botaniskt intressanta slåtterängar samt översvämning- och översilningsmarker i anslutning till Ljusnan. Älven uppvisar här ett av länets bästa exempel på meandring.

Anåfjället utgör ett isolerat fjällmassiv med ett karakteristiskt taggigt utseende orsakat av bergartslager med hård amfibolit och diabas. Området präglas av spår efter en intensiv smältvattendränning i anslutning till istiden. Former som åskådliggör detta är smältvattenrännor, moränryggar och slukåsar. Flera hotade djurarter håller till i området. Jaktfalk, kungsörn, dubbelbeckasin, järv och utter är några av dem. Vegetationen på fjället domineras av rishedar. Björkskogen runt fjället är till stora delar av en för södra fjällregionen speciell typ. Ängsbjörkskog förekommer i små bestånd i sydsluttningarna. Här finns också några backkärr med en rik flora. Söder om Lillfjället ligger Uggvallens fåbod vilken fortfarande är i bruk.

NRO23055 HAMRAFJÄLLET

Areal: 3 257 ha

Koord: x6945926, y1317963 Kommun: Härjedalen

Vegetationen på Hamrafjället är frodig och artrik. Rasmarkerna uppvisar sydväxtbergsvegetation med frodig, örtrik ängsvegetation. Dominerande arter är dagdkåpa, fjällvedel, skogsnäva, rödven och tuvtåtel. Längs fjällets sydvästsluttning dominerar ängsbjörkskog. Fältskiktet utgörs här av en artrik örtvegetation dominerad av högorter. Insprängda i björkskogen finns ett flertal ängar som utnyttjas för slåtter och kreatursbete.

Större myrar uppträder framför allt vid Anderssjökölen samt sydost om Svarthammaren. Vid Anderssjökölen är blandmyrar med fattigkärrskaraktär vanligast. Det andra myrområdet omfattar backkärr med olika näringsstatus varav en betydande del extremrikkärr. Bland arterna märks flera orkidéer. Påfallande många av Hamrafjällets växter har en i Norden västlig utbredning.

Fågelfaunan är artrik. Hamrafjället är en del av ett fjällmassiv som bildar sydgräns för en rad arktiska vadare och även andra fjällfåglar. Några arter vistas här nära sina nordliga utbredningsgränser.

På västsluttningarna finns välutvecklad solifluktionsmark. Vid foten av fjällets brant mot sydost påträffas ett antal ospecificerade moränryggar. Norr om Hamrafjället präglas landskapet framför allt av Rogenmorän men drumliniserade ytor finns längst i norr.

NRO23146 SANDÅSVALLEN

Areal: 78 ha

Koord: x6941235, y1323365 Kommun: Härjedalen

Sandåsvallen ligger högt på en sydsluttning på norra sidan av Tännalsjön omgiven av fjällbjörkskog och rika myrmarker. Från fäboden är utsikten milsvid och storslagen. Vallen togs i drift vid sekelskiftet, strax efter laga skifte i Funäsdalen. Fler av husen flyttades till vallen från närliggande fäbodan. På vallen finns en traditionell uppsättning byggnader. Några av dem hyrs ut till turister under vintern. Några av byggnaderna har anor från 1700-talet. Runt fäboden finns en trögärdesgård. Vallen brukas traditionellt med djur på inhägnat skogsbete och slåtterängarna slås med lie. Vallen med dess omgivning hyser tack vare en aktiv djurhållning en artrik och bevarandevärd flora samt höga kulturhistoriska värden.

NRO23058 ROGEN

Areal: 82 032 ha

Koord: x6925970, y1329545 Kommun: Härjedalen

Riksvärde: Fjällandskap, Sjö, Vattendrag, Myrkomplex, Odlingslandskap

Rogenområdet ligger i ett flackt platålandskap med flera sjösystem och mjukt formade lågfjäll. Området utgör vattendelare mellan Ljusnans, Dalälvens och Klarälvens vattensystem. Området är typlokal för s.k. Rogenmorän. Moränformen dominerar helt terrängens lägre partier och är särskilt framträdande norr om sjön Rogen samt i dalgången mellan Röd fjället och Brattriet. Vid sidan av moränformerna märks glacifluviala erosions- och ackumulationsformer.

Större delen av området hör till den lågalpina regionen. Kalfjällsområdena domineras av torra, lavrika rishedar. Skogsgränsen utgörs av tallskog, vilket är ovanligt i fjällkedjan i övrigt. I det centrala sjöområdet kring Rogen finns tallurskogar som är mycket karga och glesa. Torrakor är vanliga och träden är rikligt lavbehängda. Hedbjörkskogar återfinns också i området.

Sjöarna visar stor variation när det gäller fisksammanställningen. Öring, röding, harr, sik, abborre, gädda, lake och kvidd förekommer. Utter vistas i området. Änder och vadare häckar vid sjöarna.

NRO23064 SONFJÄLLET

Areal: 14 392 ha

Koord: x6910602, y1382356

Kommun: Härjedalen

Riksvärde: Fjällandskap, Skogslandskap, Myrkomplex, Odlingslandskap

Sånfjället är ett isolerat högfjällsmassiv som höjer sig markant över omkringliggande storkuperade skogsområden. På Högfjällets och Gråsidans västsluttningar finns storslagna skvalrännor som har bildats i samband med inlandsisens avsmältning. Rännorna framträder som djupt nederoderade torrdalar i moränen.

Området är myrrikt. Små myrar, framför allt fattigkärr med mossepartier, uppträder i det kuperade skogslandskapet. Backkärr finns i björkskogsbältet. I Sånfjällets omgivning ingår urskogsartade barrskogar. Urskogs-

området Sånfjället domineras av granskog vid fjällets fot samt i den norra delen av sluttningen. Det östra hörnet av urskogsområdet domineras av gles tallskog. Spår efter fyra bränder kan urskiljas. Faunan uppvisar flera utrotningshotade arter. Sånfjället räknas till ett av landets björnrikaste områden.

NRO23062 RÅNDEN – LILLRÅNDEN

Areal:13 052 ha

Koord: x6907170, y1370220

Kommun: Härjedalen

Riksvärde: Älvdal, Vattendrag, Naturbetesmark

Lillrånden utgör en naturskön dalgång med exempel på kanjonbildning och vattenfall. På klipporna växer en mycket känslig hållmarkstallskog. Dalgångens sluttningar täcks delvis av urskog. Rånden och Valmens dalgångar intas till stora delar av sandurfält, vilka tillsammans med Härjedalsljusnans sandurfält utgör Sveriges största sandurkomplex. Fälten präglas av fossila strömfåror samt dödisgropar. Utrotningshotade arter som utter och berguv finns i dalgångarna.

NRO23065 HÄRJEDALSLJUSNAN

Areal:3 305 ha

Koord: x6907511, y1397230

Kommun: Härjedalen

Riksvärde: Älvdal

Denna del av Ljusnan är naturskön med långa, smala sjöar åtskilda av strömstråk och forssträckor. Älvens frodiga vegetation står i skarp kontrast till omgivningarna. Strändernas ört- och gräsrika vegetation kantas av lövträdsbårder. Sjöarna längs älvsträckan har en relativt artrik flora av högre vattenväxter. Bland arterna i området kan nämnas kung Karls spira, smal- och skavfräken, liljekonvalj, kanelros samt strandpryl och skogssäv, båda ovanliga så här långt norrut. Den ovanliga fjällvivan har en östlig utpost i området. Härjedalsljusnan är outbyggd.

NRO23059 VEDUNGSFJÄLLET

Areal:41 999 ha

Koord: x6871571, y1371246

Kommun: Härjedalen

Riksvärde: Fjällandskap, Skogslandskap, Odlingslandskap, Våtmarkslandskap

Vedungsfjället är ett typiskt lågfjällsområde, men ligger i förhållande till den övriga fjällkedjan isolerat i skogslandskapet. Området är intressant ut geomorfologisk synvinkel genom närheten till den sista isdelarzon. De formelement som finns är till stor del präglade av den sammansjunkande isen. Vanliga former är låga, slingrande åsar samt olika typer av rännor. Vegetationen i området utgörs av skog, myr och hedmark. Boda viltforskningsstation bedriver forskning i området.

Lillhärjåbygget är ett väglöst fjälljordbruk som ligger omgivet av vidsträckta myrmarker med Vedungsfjället och Häggingsfjället i väster. Omgivet av skog och magra mossar breder här ett fint ingårdslandskap

backlandskap ut sig, med hässjor på slätterbackarna och friskt gröna årsvallar efter ån. Från gården går en stig mot nordväst över myrlandet till Hackåsvallen – bustället vid trädgränsen. Lillhärjåbygget är en av länets mest avlägsna gårdar. Detta är intressant om man vill följa vegetations utveckling, och genom närvaron av åtskilliga hävdpräglade arter är Lillhärjåbygget – Hackåsvallen ett levande biologiskt och kulturhistoriskt arkiv.

Strax norr om Lill-Härjåbygget ligger ett större myrkomplex här förekommer flera intressanta vegetationsområden, med bl.a. Kung Karls spira, korallrot, tätört och björkpyrola samt något mer näringskrävande mossor som purpur- och brokvitmossa. Berggrunden är porfyr och jordarterna utgörs av sandig morän samt glacifluviala avlagringar. Det förekommer varglav på torrakor. Granåskölen är ett värdefullt, stort och mångformigt myrområde som är rikt på fastmarksholmar och förhållandevis orört. Det ligger högt beläget och bitvis terrängföljande. Det avvattnas västerut till Lill-Härjån. Granåskölen har en stark vildmarkskarraktär och flera vanliga myrtyper för regionen finns representerade häromgivna av Naturskogar.

NRO23066 TÖNNING- OCH GULLHÖGFLOARNA

Areal: 5 081 ha

Koord: x6908916, y1409268

Kommun: Härjedalen

Riksvärde: Våtmarkslandskap, Geovetenskap, Vattendrag

Tönning-Gullhögfloarna är ett variationsrikt myrområde. Tönningfloarna är ett extremt flackt kärrkomplex och säreget genom sin storlek och blöthet. Den västra delen av myren domineras av stora mosseytor. Dessa omfattar tuvområden både med och utan höljor. Både i nordöstra och i södra delen finns markerade kärrdrag mellan mosseytorna.

Gullhögfloarna uppvisar exempel på flera olika myrtyper t ex mosse, fattigkärr, områden med tvärorienterade flarkar och strängar samt buskbjörkkärr. Inom buskbjörkkärrs rikare partier finns arter som sumparv, trindstarr, sprängört, odonvide, myrstarr samt orkidéer.

NRO23067 TRÖSKFLYET – OXFLÖTEN

Areal: 18 331 ha

Koord: x6909166, y1424574

Kommun: Härjedalen, Berg

Riksvärde: Våtmarkslandskap, Myrkomplex

Området omfattar stora blandmyrkomplex som ligger i ett stråk i SO-riktning. Berggrunden är mestadels granit och jordarten i omgivningen är övervägande morän.

Myrarna är rika på tjärnar och gölar. Små mossar, blandmyrpartier, flarkärr, och fastmarksholmar förekommer i en mosaik. Framför allt Tröskflyet och Oxflöten har ett rikt fågelliv med inslag av sällsynta och hotade arter.

Nybodflöten i norr karaktäriseras av dess centrala delar som domineras av en nästan extrem variant av strängblandmyr, med mycket breda (>5m) och välutbildade strängar, också flarkarna är ovanliga såtillvida att de är ovanligt stora och artfattiga.

Enkälsflötarna tillhör samma myrstråk som Risflöten och Tröskflyet. Myrarna innefattar flera olika typer som strängflarkkärr, topogena och soligena kärr, nordlig mosse och blandmyr. Stora delar av kärren är trädäckta. Vanliga arter är tuvsäv, flaskstarr, blååtäl, olika fräkenarter, i bottenskiktet finns bl.a. klubb-, krok-, sot- och klyvbladsvitmossa. Dessutom finns det arter som mässingmossa, ängsnycklar och tätört. I myrarnas omgivningar finns många fina sumpskogsbiotoper samt flera urskogsbestånd. Ett av urskogsbestånden är Högåsen vars glesa barrblandskog har en ålder på mellan 150 till 300 år. Närheten mellan objektets flera stora myrkomplex har ett värde ur öbiogeografisk synpunkt.

NRO23068 HIMMELSFLÖTEN

Areal: 2 857 ha

Koord: x6906878, y1437632

Kommun: Härjedalen

Riksvärde: Våtmarkslandskap

Himmelsflöten är ett stort blandmyrkomplex som är rikt på tjärnar och gölar. Mossar, blandmyrpartier och olika kärrtyper, mestadels fattigkärr, förekommer i en mosaikartad blandning. Fågellivet är ostört och mycket rikt. Av botaniskt intresse är förekomsten av enstaka fjällarter, t ex styvstam, som här har utpostlokaler.

NRO23060 ÖVERSJÖN – STORHÖKTANDEN

Areal: 4 567 ha

Koord: x6843301, y1381625

Kommun: Härjedalen

Riksvärde: Våtmarkslandskap

Området präglas av mjuka höjder bevuxna med mycket gles tallskog på en typ av hed, som över stora områden är att betrakta som "ljunghed". Området är präglad av flera bränder. Skogrikare områden finns på Lillhöktandens syd- och ostsluttningar. Denna del av området förefaller ha undgått den senaste branden. Mellan höjderna ligger vidsträckta myrområden, med inslag av bl a moränryggar. På dessa moränryggar står i regel gles gammal tallskog med inslag av lågor och torrakor. Dessa tallskogar är inom stora delar opåverkade av avverkning. Här påträffas den relativt sällsynta varglaven.

NRO23155 DALKARLSKÖLEN

Areal: 6959 ha

Koord: x 6841769, y 1397029

Kommun: Härjedalen

Riksvärde: Våtmarkslandskap

Objektet består av ett stor våtmarkslandskap med flera stora och värdefulla myrar som mitt i genombryts lågfjället Skräppåsen som sträcker sig i nordlig riktning.

Öster om skräppåsen ligger dalkarlskölen som är ett stort och högt beläget myrområde. Berggrunden utgörs av granit och jordarten är moig morän. Hela myren är terrängföljande och sluttar tydligt ner mot den centralt belägna bäcken. De ingående våtmarkstyperna utgörs av välutbildade och

tydligt sluttande soligena kärr, samt topogena kärr, med inslag av ristuve-öar. Vidare förekommer strängflarckärr och strängblandmyrar. Det finns en del fastmarksholmar med torrakor och högstubbar i objektet. I ett käll- drag finns en intressant mossflora bestående av piprensarmossa i rikliga mängder, bandbryum, gyllenmossa och kärrkammosa.

Väster om Skräppåsen upp mot Lörberget sträcker sig också ett stor myrområde. Detta område är liksom Dalkarlskölen högt beläget och består till största delen av kärr och blandmyr med tydligt utbildade strängar och flarkar.

Hela objektet är stort och orört samt har en mycket tilltalande landskaps- bild med stark vildmarkskaraktär. Objektets fina representativa värde för soligena kärr i denna region och dess naturskogsområden höjer naturvär- det. Den rödlistade varglaven förekommer också i området.

NRO23074 SEXAN – OLINGEN

Areal: 1 333 ha

Koord: x6845147, y1415329

Kommun: Härjedalen

Riksvärde: Geovetenskap, Mosse av nordlig typ

Sexan och Olingen hör till Hädeåns vattensystem. Längs Sexan löper en väl utbildad ås. I vissa delar är den dold av issjösediment och i andra delar bildar den en markerad men låg rygg. Mot norr höjer sig åsen för att så småningom bilda en upp till 60 m hög rygg med ett 250 m brett krön utmed västra dalsidan. Nära Olingens sammanflöde med Sexan finns en djup kanjon med ett vackert vattenfall, det s.k. Olingstupet. Utter uppehål- ler sig längs Sexan.

NRO23075 NÄCKTJÄRNSSTUGAN

Areal: 530 ha

Koord: x6840896, y1427145

Kommun: Härjedalen

Riksvärde: Geovetenskap

Området kännetecknas av mäktiga flygsanddyner. Dynerna är kilometer- långa, över 5 m höga och orienterade parallellt med dalen. Lokalen hyser ett rikligt bestånd av den sällsynta mosippan.

NRO23073 VOXNAN

Areal: 308 ha

Koord: x6860446, y1443375

Kommun: Härjedalen

Riksvärde: Älvdal

Längs den outbyggda delen av Voxnadalen är de geovetenskapliga värde- na stora. Längs älven kan Voxnaåsen följas med vissa avbrott. Åsen löper långa sträckor som en skarpt avsatt getryggsås som på några ställen vidgar sig till åsnät. Närmast älven är floran rik. Utter förekommer i vissa delar av Voxnan.

NRO23072 KYRKFLON

Areal: 274 ha

Koord: x6883893, y1428874

Kommun: Härjedalen

Riksvärde: Geovetenskap

Kyrkflon är ett myrområde som ansluter till Gåssjön NO om Sveg. Berggrunden består av granit och omgivande fastmark av sandig morän. I myrområdet ingår excentrisk mosse, plan mosse, topogent kärr och sträng-flarkkärr.

Den excentriska mossen har bitvis ett tydligt excentriskt strukturmönster med välutbildade och tydliga strängar och höljor. Strängar och plan är av fastmattetyper med övervägande ristuvevegetation. I mjukmattehöljorna dominerar kallgräs och flaggvitmossa och i fastmattehöljorna dominerar tuvull i fältskiktet. Bitvis uppträder taggstarr. I stort sett samma typ av vegetation återfinns på den plana mossen.

Söder om Gåssjön finns ett tallkärr med olika starrar och ris i fältskiktet. Sträng-flarkkärrets strängar domineras av blåtåtel, trådstarr och tuvsäv i fältskiktet medan bottenskiktet domineras av sotvitmossa. I lösbottenflarkarna växer rikligt med vitstarr. Lokalt växer här rikligt med vass. Enligt uppgift ska slakstarr växa i kärren.

Några dikningar eller uträtning av bäck, med lokal påverkan, förekommer i kärret. En mycket gammal vandringsled löper över mossen, dock utan hydrologisk påverkan. Lokala avverkningar finns på anslutande fastmark och någon fastmarksholme.

De värdefullaste partierna i det här objektet är den excentriska mossen som är en ovanlig myrtyp i regionen. Mossen har ett högt morfologiskt värde med tanke på de bitvis välutbildade och excentriskt orienterade strängarna och höljorna. Dessa, de värdefullaste delarna av objektet, saknar dessutom hydrologiska ingrepp.

NRO23165 MYR VID ÖJINGSTJÄRNEN

Areal: 314 ha

Koord: x 6865242, y 1459520

Kommun: Härjedalen

Riksvärde: Strängblandmyr

Objektet ligger i ett storkuperat, sjö- och myrrikt område i sydöstra Härjedalen. Myren avvattnas via bäckar norr- och västerut. Berggrunden består av granit och det lösa jordtäcknet av storblockig sandig morän. Myren är rik på fastmarksholmar. Stora delar av objektet utgörs av nordlig mosse och strängblandmyr. Blandmyrmosaik och tjärn ingår också i objektet.

Strängblandmyrens ombrotrofa strängar domineras av tuvull och rostvitmossa medan kärrsträngarna domineras av olika gräs och halvgräs. Flarkarna är av fattig typ och finns utbildade både som lösbottnar och mjukmattor. Mossen har både glest trädäckta och öppna mosseplan där tuvull och olika ris domineras. I höljorna växer rikligt med tuvull, hjortron och flaggvitmossa. Blandmyrens kärrpartier domineras av taggstarr, flaskstarr och sotvitmossa medan mossepartierna är av samma typ som i mossen. Enstaka exemplar av ängsnycklar och jungfru Marie nycklar växer i blandmyren.

De värdefullaste delarna i objektet är strängblandmyren som har både mosse- och kärrsträngar. Här finns också gott om öppna vattenytor vilket bidrar till mångformigheten. Området är tämligen stort och i objektet ingår representativa myrtyper för regionen. Den stora förekomsten av fastmarksholmar och öppna vattenytor höjer områdets ekologiska värden.

NRO23070 FÅSSJÖN

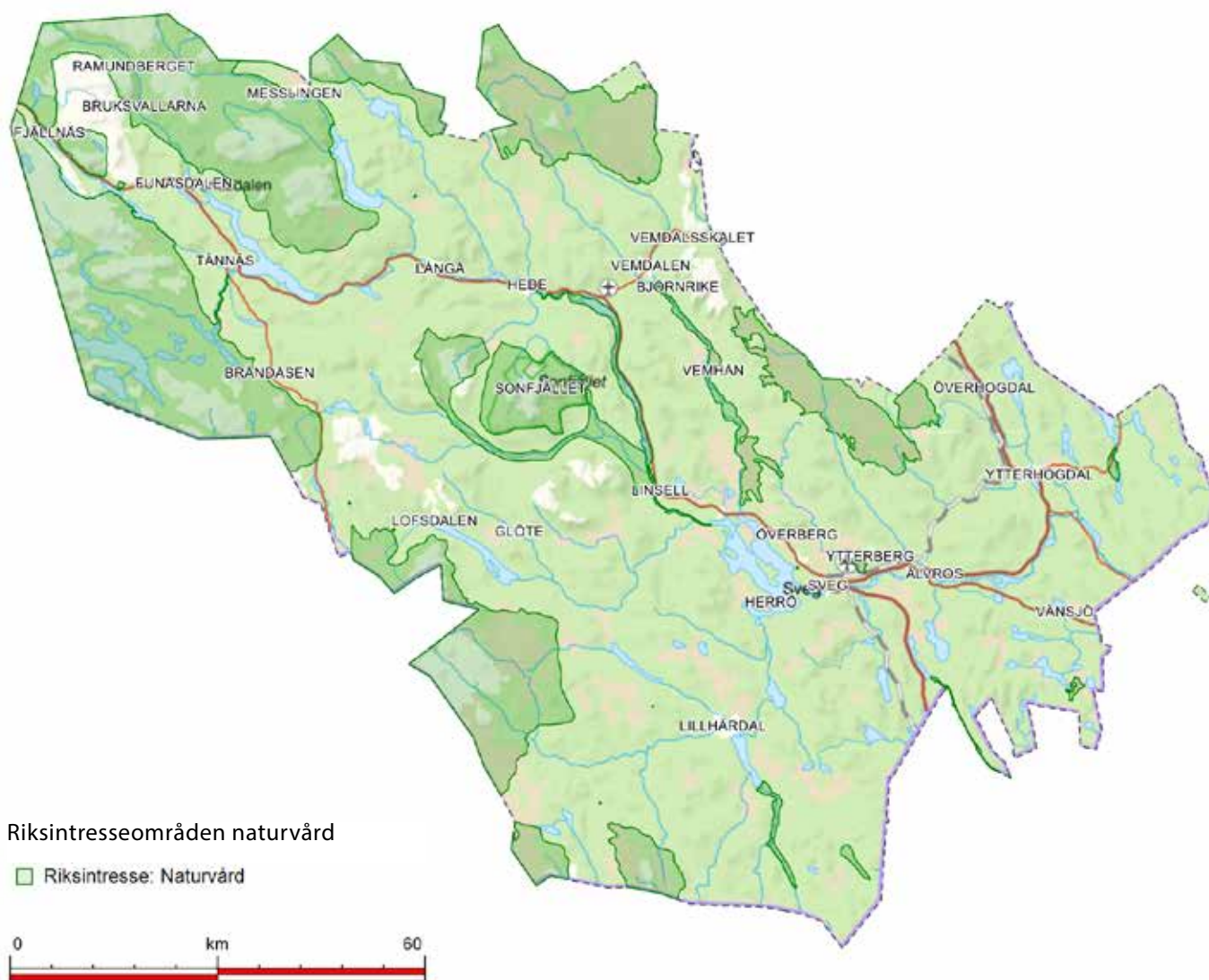
Areal: 453 ha

Koord: x6897486, y1465951

Kommun: Härjedalen

Riksvärde: Geovetenskap

Vid Fåssjön finns en distinkt ås som nordväst om sjön övergår i ett fält av kamestyp. Fältet är i stort åsformat men det är brett och starkt kuperat. Inom fältet finns åsnät.



FRILUFTSLIV 3:6 MB

Naturvårdsverket och Havs- och vattenmyndigheten är riksintressemyndighet för friluftsliv inom sina olika ansvarsområden. För att ett område ska vara av riksintresse för friluftslivet ska det ha stora friluftslivsvärden sett i ett nationellt perspektiv på grund av särskilda natur- och kulturkvaliteter, variationer i landskapet och god tillgänglighet för allmänheten. Naturvårdens och friluftslivets områden av riksintresse sammanfaller ofta.

FZ 07 SYLARNA – VÅLÅDALEN-HELAGS

Härjedalens kommun

En fjällvärld med mycket höga naturvärden, omfattande alla typer av fjällnatur från högfjäll till lågfjäll och genomkorsat av ett stort antal sjöar och vattendrag.

Arbete med översyn av riksintresseområdet pågår.

FZ 10 ROGEN

Härjedalens kommun

Areal 70 000 ha (55 000 ha land, 15 000 ha vatten)

Rogenområdet är ett lågfjällsområde med naturskön och ovanlig fjällnatur, med stark prägel av områdets många sjöar och sjösystem, särskilt värdefulla för paddling och fiske. Större delen av området ingår i obrutet fjällområde (enligt 4 kap. miljöbalken).

De statliga fjällederna utgör mycket viktiga värdestråk inom riksintresset. Systemet av markerade sommar- och vinterleder med tillhörande rastskydd och broar, samt ledterminaler med informationstavlor och andra friluftsanordningar utgör en mycket viktig infrastruktur för friluftslivet i området och ger särskilt goda förutsättningar för friluftaktiviteter som till exempel turskidåkning och fjällvandring.

Rogens naturreservat ligger helt inom området för riksintresse för friluftsliv.

Rogenområdet utgör tillsammans med angränsande naturskyddade områden på norsk sida och i Dalarna ett stort sammanhängande orört område med mycket goda förutsättningar för ett högkvalitativt, vildmarksinriktat friluftsliv. Ett väl utbyggt system av vandrings- och skidleder med tillhörande rastskydd, informationstavlor och andra friluftsanordningar utgör en mycket viktig infrastruktur för friluftslivet i området.

Det finns goda förutsättningar att bibehålla områdets värden i och med att området till stor del utgörs av obrutna fjäll (enl. 4 kap miljöbalken), är naturreservat och Natura 2000-område. Större delen av området utgörs av regleringsområde med terrängkörningsförbud och betydande arealer ligger på statens mark. Landningsförbud råder i inom Rogens naturreservat. Stora delar av området utgörs av ”tysta områden”, där skoteråkning endast är tillåten i samband med renskötsel och naturbevakning.

Inom stora delar av Rogenområdet förvaltas bland annat fiske, jakt och statliga leder av Länsstyrelsen. Bra möjligheter finns att köpa jakt- och

fiskekort, samt att hyra kanot. Vid Tännäs fiskecentrum finns Naturinformation Rogen. Tännäs och Idre samebyar bedriver renskötsel i området under större delen av året. Inom området finns ett fyrtiotal renvaktarstugor och ett par arbetshagar/rengården. Svenska turistföreningen har två övernattningsstugor inom området, Rogenstugan och Skedbrostugan. För områdets skötsel och tillsyn har Länsstyrelsen några stugor och båthus. Fiskevårdsområdesföreningen har stuga, båthus och förrådshus i området. Dessutom finns ett antal enskilda stugor.

Området utgör som helhet en ovanlig och vildmarksartad lågfjällnatur med utomordentliga friluftsvärden.

FZ 11 VEMDALSSKALET-VEMAN

Bergs kommun, Härjedalens kommun

Areal 45 000 ha (44 000 ha land, 1 000 ha vatten)

Området karaktäriseras av en omväxlande och lättillgänglig lågfjällsmiljö med bland annat en vacker dalgång, Oxsjödalen-Röjdalen. Mycket goda förutsättningar finns för skidsport. Ett flertal leder och vindskydd finns samt många skidbackar och liftar. Goda vägförbindelser och flera turistanläggningar finns i området. Turismen i området är expansiv med utbyggnader och nyetableringar av turist- och skidanläggningar.

Hela området är försett med ett omfattande vinter- och sommarledsnät med vindskydd och raststugor.

Längst i söder ligger vattendraget Veman som är ett bra fiske- och paddelvatten.

FZ 12 HÄRJEDALSLJUSNAN-RÅNDEN

Härjedalens kommun

Areal 10 000 ha (5 000 ha land, 5 000 ha vatten)

Den aktuella älvsträckan är bortsett från källflöden den enda oreglerade sträckan av Ljusnan inom Härjedalen. Älven skiftar karaktär längs sträckan, från meandring med utbildade korvsjöar till partier med forsar via en serie sjöar och sel. Det så kallade Hedeviksdeltat är särskilt värdefullt som fågelrastlokal. Biflödet Rånden har vildmarkskaraktär och både Ljusnan och Rånden är mycket värdefulle fritidsfiskevatten. De är även attraktiva paddelvatten.

Området är lätt åtkomligt från allmän väg utmed vattendraget. Sträckan mellan Ransjön och Svegssjön är skyddad som naturreservat och här finns gott om rastplatser och information om området. I området finns serviceanläggningar och boende. Omväxlande och lättillgängliga fiske- och kanotvatten.

FZ 13 SONFJÄLLET

Härjedalens kommun

Area 20 000 ha

Sonfjället är ett naturskönt friliggande fjäll med intressant natur och utpräglad geologi. Området omfattar hela Sonfjället med omgivande skogsområden. Sonfjället är ett helt friliggande fjäll med huvudsakligen branta sluttningar.

Västra sidan är dock flackare. Högsta toppen ligger på drygt 1 200 meter. Fjället är lättillgängligt från fåbodvallarna Nysäterna i väster och Nyvallen i norr. Den senare vallen är alltjämt i drift med fjällkor på fritt skogsbete. Även från Dalsvallen i söder nås området. Flera leder och en raststuga finns. Lednätet är väl utbyggt med både vandringsleder och skidleder, framför allt i norra delen medan den södra delen är mer vildmarksbetonad, utan leder och friluftsanordningar. Skoterförbud råder i nationalparken samt Nysäterns och Nyvallens naturreservat och här finns inga skoterleder. Naturreservatet Hede urskog är ett lättillgängligt strövområde med urskogskänsla, stigar och rastplats. Jakt är inte tillåten inom nationalparken.

Det finns goda förutsättningar att bibehålla områdets värden i och med att större delen är skyddad som nationalpark. Området är ett välbesökt turistmål framförallt under sommar och höst. Andelen utländska besökare är stor. Nationalparken lämpar sig för både dagsbesök som flerdagars fjällvandringar. Björnspaning, annan naturguidning och fåbodliv är aktiviteter som erbjuds besökaren.

Området nås lätt via väg 87 samt väg E45. Det finns gott om boende och service i närområdet. Området är ett lättåtkomligt naturskönt fjäll med utmärkta förutsättningar för naturupplevelser, kulturupplevelser, fjällvandring, övernattning/tältning och turåkning på skidor.

FZ 14 VEDUNGSFJÄLLEN

Riksintresset berör flera kommuner. Utgör riksintresse tillsammans med område FW8 Vedungsfjällen i Älvdalens kommun.

Areal 30 000 ha (28 000 ha land, 2 000 ha vatten)

Området karaktäriseras av orörd och varierad lågfjällsmiljö förutom i de delar där det finns turistanläggningar och stugbyar, skidanläggningar och omfattande nät av leder. Varierad och naturskön fjällvärld.

Väg 311 gör att området är förhållandevis lättillgängligt.

Fisket i Kölån (över delen av Österdalälven) förvaltas av Tännäs fiskevårdsområdesförening, Sörvattnets kortfiskeområde och Lofsdalen-Glöte fiskevårdsområdesförening.

Området hör ihop med riksintresset för friluftsliv i Dalarna med samma namn.



HÄRJEDALENS KOMMUN
HERJEDAELIEN TJIELTE